


Nyíregyházi SZC

Vásárhelyi Pál Technikum

Tűzvédelmi Szabályzata


2023.

A tűzvédelmi szabályzatot összeállította:



Kapás Péter e.v.
Nyíregyháza, Fűfa u. 23.
tűzvédelmi főosztály
CXBC 598749-16905083
06703173485

A tűzvédelmi szabályzatot jóváhagyom és a benne foglalt előírások betartását 2023. január 31.-i hatállyal elrendelem.


Jóváhagyja:


főigazgató




kancellár

Ellenőrizte:


igazgató

Tartalomjegyzék

1.	Tűzvédelmi szabályzat célja, feladata	3
2.	A tűzvédelmi szabályzat hatálya	3
3.	A tűzvédelmi szervezet feladatára, felépítésére, működési és irányítási rendjére vonatkozó szabályok;	5
4.	A tűzvédelmi feladatokat ellátó személyek feladatai és kötelezettségei.....	5
5.	A tevékenységre és a tevékenység helyszínére vonatkozó tűzvédelmi használati szabályok, előírások.....	9
6.	Létesítmények, berendezések használatával kapcsolatos szabályok	9
7.	Tűzvédelmi oktatással kapcsolatos feladatok	22
8.	Villamos berendezések tűzvédelmi követelményei.....	24
9.	Tűzvédelmi szabályok megsértésének következményei	27
10.	Tűzoltó-készülékek.....	28
11.	A munkavállalóknak a tüzeset vagy műszaki mentést igénylő esemény esetén végrehajtandó feladatai	29
12.	Tűzjelzés.....	29
13.	Tűzvédelmi dokumentációk	30
14.	Tűzvédelmi jelző- figyelmeztető és tiltótáblák elhelyezésével kapcsolatos előírások.....	31
15.	Záró rendelkezések.....	31
16.	Mellékleték:	32

2023.09.14.
14:30:00
Tűzvédelmi szabályzat

1. TŰZVÉDELMI SZABÁLYZAT CÉLJA, FELADATA

A Nyíregyházi SZC Vásárhelyi Pál Technikum (továbbiakban: ÉVISZ) tűzvédelemmel összefüggő feladatait A tűz elleni védekezésről, a műszaki mentésről és a tűzoltóságról szóló 1996. évi XXXI. törvény, a 30/1996. (XII. 6.) BM. rendelet, továbbá a többször módosított 54/2014. (XII. 5.) BM rendelet, hatályos 2022. június 13-tól, alapján a következők szerint határozom meg.

A Tűzvédelmi Szabályzat (továbbiakban: Szabályzat) az ÉVISZ. alapvető tűzvédelmi szabálya, amely jogszabályok keretei között az ÉVISZ. sajátosságainak figyelembevételével határozza meg tűzvédelmi tevékenység valamennyi fontos kérdését. A Szabályzatban rögzítésre kerülő helyiség használati és tárolási szabályok betartása a ÉVISZ. területén dolgozók, tanulók, látogatók és az iskola területén vendégként tartózkodók testi épségét, egészségét és biztonságát szolgálja, ezért a dokumentumban foglaltak megismerése és megtartása mindenki közös feladata.

Ezek alapján a Szabályzat tartalmazza:

- használati, magatartási viszonyokat, hatásköröket,
- a megelőző és mentő tűzvédelmi szabályokat, azok végrehajtásának módját,
- az igazgató, az igazgató-helyettesek, a gyakorlati oktatás vezető, a tanárok, a technikai dolgozók és a tanulók tűzvédelmi feladatait, ellenőrzési kötelezettségüket,
- továbbá mindazokat a követelményeket, amelyeket a tűzvédelemről szóló jogszabályok ide utalnak, valamint azokat a követelményeket, amelyeket a jogszabály ugyan nem utal kifejezetten a tűzvédelmi utasításba, de szabályozásuk az ÉVISZ. sajátosságai miatt szükséges és indokolt.

2. A TŰZVÉDELMI SZABÁLYZAT HATÁLYA

2.1. Területi hatálya

Jelen Szabályzat területi hatálya kiterjed a ÉVISZ. valamennyi saját és bérelt tulajdonú területére, szabad tereire úgymint:

Nyíregyházi SZC Vásárhelyi Pál Technikum, 4400 Nyíregyháza, Vasvári Pál u. 16. szám és Derkovits u. 110. alatti ingatlanokra.

2.2. Személyi hatálya

A Szabályzat személyi hatálya kiterjed:

- minden tanulóra,
- minden munkavállalóra,
- az iskola fenntartásában lévő területen alkalmi, illetve eseti munkát végző személyekre,
- külső szolgáltató cég dolgozóira.
- Az ügyfelekre, látogatókra a kihelyezett figyelmeztető, tiltó biztonsági jelzések alapján vonatkozik.
- valamint a 2.1. pontban meghatározott területen tartózkodókra.

A tűzvédelmi előírások betartására, a feladatok megosztására, a felelősség egyértelmű tisztázására külön szerződésben kell intézkedni.

2.3. Időbeni hatálya

A Szabályzat időbeni hatálya elrendelésének időpontjától a visszavonásig terjed ki, egyúttal az előző Szabályzat hatályát veszti.

2.4. Tárgyi hatálya

Jelen Szabályzat tárgyi hatálya kiterjed a 2.1. pontban ismertetett területen végzett minden olyan tevékenységre és tárolásra, melyekből a körülmények kedvezőtlen összejárásakor tűz keletkezésére lehet számítani.

A Szabályzat meghatározott előírás, feladat, magatartási szabály – életkorra, nemre való tekintet nélkül – mindenki számára kötelező érvényű. A szabályzatban foglaltak nem megfelelő végrehajtása, vagy be nem tartása helyszíni bírság kiszabását, szabálysértési vagy büntetőeljárást, az ÉVISZ. (munkavállalók) részéről pedig kártérítési eljárást von maga után. A Szabályzatban foglalt előírásoktól eltérni csak az igazgató engedélyével lehet, aki e hatáskört átruházhatja.

A TVSZ-t módosítani kell az alábbiakban meghatározottak szerint:

- szabályai magasabb szintű szabályba ütköznek,
- a tűzvédelmi helyzetre kiható változás szükségessé teszi,
- a jogszabályi környezetben történő változás szükségessé teszi.

A szabályzatban történő bármilyen változásra, módosításra az iskola igazgatója jogosult tűzvédelmi szakember bevonásával.

A szabályzat előírásainak betartásával kapcsolatban ellenőrzésre jogosult és köteles mindazon személy, akik részére a szabályzat feladatokat, illetve hatáskört állapít meg.

Minden munkavállaló és tanuló köteles a Tűzvédelmi Szabályzat előírásait a rá vonatkozó mértékben megismerni és azt a tevékenység végzése során maradéktalanul betartani.

A szabályzat rendelkezéseinek megszegése – a cselekmény, vagy annak nyomán bekövetkezett esemény súlyától és jellegétől függően – fegyelmi, szabálysértési, illetőleg büntető eljárást von maga után.

3. A tűzvédelmi szervezet feladatára, felépítésére, működési és irányítási rendjére vonatkozó szabályok;

4. A tűzvédelmi feladatokat ellátó személyek feladatai és kötelezettségei

A tűzvédelmi feladatok megszervezéséért az igazgató a felelős.

Az egyes területeken felelős személyek:

Iskola egészére: igazgató, igazgatóhelyettes

Tanműhely: gyakorlati oktatásvezető

4.1 Az igazgató tűzvédelmi feladatai és jogai

- Kialakítja az ÉVISZ. tűzvédelmi szervezetét, és biztosítja a működéshez szükséges tárgyi feltételeket.
- Megállapítja a tűzvédelemmel kapcsolatos hatásköröket, az eljárás rendjét.
- Akadályoztatása esetén kijelöli az intézkedésre jogosult helyettesét.
- Szükség szerint, de legalább évente egy alkalommal értékeli a tűzvédelmi helyzetet.
- Intézkedik a tűzvédelmi berendezés, felszerelés fejlesztéséről, a ÉVISZ. tűzvédelmi viszonyának megfelelő szinten való tartásáról.
- Gondoskodik a berendezések, felszerelések tűzvédelmi szempontból való üzemképességének fenntartásához előírt tűzvédelmi felülvizsgálatáról, melyet a Szabályzat 2. számú melléklete tartalmaz.
- Gondoskodik – változás esetén – a Tűzvédelmi Szabályzat kiegészítéséről, vagy módosításáról és **évenkénti** felülvizsgálatáról.

- Az ÉVISZ. egészére vonatkozó, átfogó jogszabályi szintű rendelkezést, Tűzvédelmi Szabályzatot ad ki, melyben szabályozza, előírja a közös használatú helyiségek használatára vonatkozó szabályokat, és azok végrehajtásának módját.
- Szükség esetén szigorító tűzvédelmi intézkedést, állásfoglalást, körlevelet, stb. ad ki, és végrehajtását rendszeresen ellenőrzi, ellenőrizteti.
- A tűzvédelmi helyzetre kiható minden jelentős tevékenységet, változást annak megkezdése előtt 15 nappal köteles a területileg illetékes katasztrófavédelmi szervezetnek (tűzoltóságnak) bejelenteni.
- A tűzvédelmi hatóság által tartott ellenőrzésen köteles részt venni, vagy intézkedésre jogosult személlyel magát képviseltetni.
- Gondoskodik arról, hogy a Tűzvédelmi Szabályzat 2.2. pontban meghatározott személyek a Szabályzat rájuk vonatkozó részét megismerhessék. Engedélyezi az ÉVISZ. területén az eseti tűzveszélyes tevékenység végzését.
- A közvetlen tűzveszélyes állapot megszüntetéséről intézkedik, elősegíti a tűzvizsgálat megtartását, a tűz keletkezési okának és kárértékének megállapítását, külön felhívásra szakértőt biztosít.
- Tájékoztatja a tűzvédelmi hatóságot az ÉVISZ. területén előfordult tüzesetekről, a tűzvédelmi határozatokról és a tűzvédelmi helyzetről.

4.2 Tűz- és munkavédelmi felelős

- Gondoskodik arról, hogy a jogszabályok szerint hatályos munkavédelmi, tűzrendészeti rendelkezésekben, tűzrendészeti határozatokban, utasításokban, szabályzatokban elrendelt végrehajtásra kerüljenek. Rendszeresen ellenőrzi a végrehajtást, a tapasztalt mulasztásokról az intézet vezetőjének tájékoztatást ad.
- Szervezi és részt vesz az intézmény munkavédelmi és tűzrendészeti szemléin.
- Megszervezi évenként az iskola egészére a munkavédelmi és tűzvédelmi szemléket. A szemlékről jegyzőkönyvet készít, és figyelemmel kíséri a feltárt hiányosságok megszüntetését. Az akadályokról folyamatosan tájékoztatja az igazgatót.
- Gondoskodik az intézmény birtokában lévő munkavédelmi- és tűzoltó felszerelések, készülékek, eszközök és berendezések célszerű elhelyezéséről. Ellenőrzi, hogy a munkavédelmi- és tűzvédelmi célokat szolgáló felszereléseket

rendeltetésüktől eltérő célra ne használják fel. Gondoskodik azok rendszeres műszaki ellenőrzéséről, felülvizsgálatáról.

- Gondoskodik arról, hogy az iskola új dolgozói felvételkor, a munkaviszonyban lévők évente a biztonságtechnikai- és tűzvédelmi szabályokról oktatást kapjanak. Ezekről nyilvántartást vezet, melyet a dolgozók aláírásukkal igazolnak. Rendszeresen ellenőrzi, hogy az egyes szakmai területeken dolgozók (TMK, fizikai dolgozók stb.) évente biztonságtechnikai- és tűzvédelmi oktatásban részesüljenek, és erről nyilvántartást vezet.
- Elkészíti a tűzriadó tervet, megszervezi a tűzriasztást és a tűzriadó során végrehajtandó feladatokról oktatást tart a dolgozóknak, melyet a jelenlévők aláírásukkal igazolnak.
- Gondoskodik arról, hogy szeptember első tanítási napjaiban a tanulók ismerjék meg a legfontosabb munkavédelmi- és tűzrendészeti előírásokat. Ezen feladatok végrehajtásába be kell vonni a szakoktatókat, tanárokat és nevelőket.
- Az intézmény területén keletkezett minden balesetet, tüzesetet jelenteni tartozik az intézmény vezetőjének és a jogszabályban megjelölt hatóságoknak.
- Felderíti és megszüri azokat a szabálytalanságokat, amelyek baleset, tüzeset okozói lehetnek, gátolják a menekülést, a mentést vagy az eredményes tűzoltást.
- Minden munkavédelmi és tűzrendészeti szabálytalanságról, valamint a munkavédelmi- és tűzrendészeti helyzetben bekövetkezett változásról azonnal jelentést tesz az intézmény igazgatójának.

4.3 A helyettesek tűzvédelmi feladatai és jogai

- Átruházott jogkörben felelős a tűzvédelmi feladatok ellátásáért.
- Tűzvédelmi előírások be nem tartása esetén felhívja a mulasztó személy figyelmét a hiányosság megszüntetésére, közvetlen tűz- vagy robbanás veszély esetén azonnal intézkedik a tevékenység folytatásának leállítására, vagy a berendezések használatának szüneteltetésére a tűzvédelmi követelmények érvényesítéséig.
- A külső vállalkozás, vagy személy által végzett alkalmoszerű tűzveszélyes tevékenységet felügyeli.
- Ellenőrzi az ÉVISZ. területén a tűzvédelmi szabályok betartását, hiányosság észlelése esetén gondoskodik annak azonnali megszüntetéséről.

- Az igazgató egyetértésével gondoskodik a tűzvédelmi célú időszakos felülvizsgálatok, ellenőrzések, karbantartások elvégzéséről, a minősítő iratok beszerzéséről, a feltárt hiányosságok kijavításáról.
- Részt vesz a tűzvédelmi hatóság által tartott ellenőrzéseken.

4.4 Munkavállalók és tanulók kötelességei és jogai

- Minden munkavállaló köteles a tűzvédelmi előírásokat megismerni, azokat betartani, a tüzeseteket megelőzni.
- Szórakozás, pihenés során is köteles a tűzvédelmi szabályzatban foglaltakat betartani.
- Háztartási gépeket, berendezéseket és egyéb eszközöket használatuk előtt a kezelési útmutatójuknak megfelelően megvizsgálni, azokat rendeltetésszerűen használni.
- A közös használatú helyiségekben minden olyan körülményt megszüntetni, amely tüzet okozhat.
- Amennyiben tűz- vagy robbanásveszélyt észlel köteles azt megszüntetni, illetve az igazgatónak jelenteni.
- A készenlétbe helyezett tűzoltó készülékeket, felszereléseket, eszközöket a Szabályzatban foglaltak szerint használni.
- Tűzveszélyes tevékenység végzésekor tilos éghető anyagot a munkavégzés helyén elhelyezni és a veszélyeztetett övezet határán belül tartani.
- A kijelölt menekülési útvonalakat, ajtókat, átjárókat köteles folyamatosan használható állapotban tartani, eltorlaszolni még ideiglenesen sem szabad.
- Személgyűjtő helyiséget tárolás és raktározás céljára használni TILOS!
- Személgyűjtőbe tűzveszélyes és égő anyagot dobni TILOS!
- Anyagtárolásra vonatkozó előírásokat köteles maradéktalanul betartani.
- Minden munkavállaló, aki tüzet vagy annak közvetlen veszélyét észleli, illetve arról tudomást szerez, köteles telefonon a területileg illetékes tűzoltóságot, valamint az igazgatót azonnal értesíteni.
- Esetleges tűz esetén valamennyi munkavállaló - egészségi és pszichikai állapotának megfelelően - köteles a tűzoltásban részt venni és a követendő teendőket ellátni:
 - o a tüzesetet jelezni,

- a helyszínre érkező tűzoltóság munkáját segíteni,
- a tűzoltást közvetlen részvételével és minden rendelkezésre álló eszközzel előmozdítani, a veszélybe került munkavállalók mentését megkísérelni,
- a tűzoltás vezetőjének rendelkezéseit maradéktalanul végrehajtani,
- amennyiben a tűzoltás nem lehetséges, az ajtók, ablakok, tűzgátló szerkezetek bezárásával késleltessék, illetve akadályozzák meg a tűz tovább terjedését.

5. A tevékenységre és a tevékenység helyszínére vonatkozó tűzvédelmi használati szabályok, előírások

ÁLTALÁNOS RENDELKEZÉSEK

5.1 A tűzvédelmi rendelkezések megállapítása és alkalmazása szempontjából a létesítmény területén használt anyagokat tűzveszélyességi osztályba kell sorolni.

5.2 A tűzveszélyességi osztályba sorolásnál, a tevékenység során előállított, feldolgozott, használt vagy tárolt anyagok tűzveszélyességének jellemzőit kell figyelembe venni.

Lásd 6. számú melléklet.

6. LÉTESÍTMÉNYEK, BERENDEZÉSEK HASZNÁLATÁVAL KAPCSOLATOS SZABÁLYOK

6.1 Általános használati szabályok

- A tantermekben, irodákban, műhelyekben és a raktárakban a közlekedési utakat és a kijárati ajtókat állandóan szabadon kell tartani. A tűzoltó készülékekhez vezető utakat szűkíteni, a készülékeket eltorlaszolni még átmenetileg sem szabad.
- A tűzoltó készülékeket csak tűz esetén szabad használni. A tűzoltó-készüléket és egyéb tűzoltó eszközt más célra, mint tűzoltás szigorúan tilos felhasználni. A tűzoltó-készülékek használatát minden dolgozóval ismertetni és gyakoroltatni kell. A tűzoltó-készülékek töltetének elhasználása esetén újra töltésükről gondoskodni kell.
- A főbejáratnál az utcán (Vasvári Pál u. 5.) 1 db tűzcsap felállás található.
- A munka befejezésével a helyiségeket áramtalanítani kell.

- A tantermekben, a tanműhelyben, a fizikai és a kémiai szaktantermekben lánggal járó kísérletezést vagy bemutatást csak tanár vagy szakoktató végezhet. Tűzveszélyes anyag használatát tálcán kell végezni. A kísérlet helyén tűzoltó készüléket kell biztosítani.
- A tantermekben és a tanműhelyekben tűz- és robbanásveszélyes anyagot tárolni tilos.
- A világítási és elektromos berendezések biztosítékait túlméretezni, vagy úgynevezett talpalással javítani tilos. Az elektromos berendezések javítását csak kijelölt személy végezheti.
- Elektromos főzőlapokat, melegítőket, a kijelölt helyen rögzített állapotban, megfelelő hőszigetelő alátétten, ellenőrző lámpával ellátva lehet használni.
- A villamosgépet, berendezést és egyéb készüléket a tevékenység befejezése után ki kell kapcsolni, használaton kívül helyezésük esetén a villamos hálózatról le kell választani.
- A konyhai részen csak olyan anyagok tárolása történhet, amely a konyhai technológiához szükséges.
- A működő elektromos berendezéseket (sütő, pirító és főzőberendezéseket) felügyelet nélkül hagyni TILOS!
- Olajok és zsírok melegítését csak a főzési technológia által előírt hőfokra szabad felmelegíteni.
- Az elhasznált zsír és étolaj maradványokat csak zárt edényben szabad tárolni.
- Az esetlegesen szétfolyt étolajat vagy zsírt azonnal fel kell takarítani.
- Amennyiben a sütő-, főzőberendezés felületére folyt az olaj vagy zsír a berendezést azonnal ki kell kapcsolni. A berendezés visszakapcsolását csak akkor lehet elvégezni, ha a tisztítás megtörtént.
- A konyhában csak olyan elektromos berendezések használhatóak, amelyek minőségi megfelelőségi tanúsítvánnyal rendelkeznek és üzemeltetésük biztonságos.
- Minden elektromos konyhai gépet és berendezést a használati útmutató előírásainak megfelelően kell üzemeltetni.
- Raktárhelyiségekben az anyagokat fajtánként rendezve kell tárolni.

- Garázsban üzemanyagot tárolni, szellőzőnyílást elzárni és üzemanyagot feltölteni tilos.
- Anyagbeszerzésre, szállításra és személyszállításra csak olyan gépjármű használható, amelynél a vonatkozó műszaki követelmények és biztonsági előírások megtartása és rendeltetésszerű használata esetén tűz- vagy robbanásveszély nem következhet be.
- A tevékenységek közben és annak befejezése után ellenőrizni kell a tűzvédelmi használati szabályok betartását, és a szabálytalanságokat meg kell szüntetni.
- A szétfolyt, kiszivárgott anyagot haladéktalanul fel kell itatni, a helyiséget ki kell szellőztetni, és a felitatott anyagot erre a célra kijelölt helyen kell tárolni.
- A tanműhelyekben és a TMK műhelyekben a fokozottan tűz- vagy robbanásveszélyes, mérsékelten tűzveszélyes osztályba tartozó folyadékkal, zsírral szennyezett hulladékot jól záró fedővel ellátott, nem tűzveszélyes anyagú edényben kell gyűjteni, majd erre a célra kijelölt helyen kell tárolni.
- A kazánházban az érvényben lévő szabályok betartása kötelező. Idegenek ott nem tartózkodhatnak.
- Raktárhelyiségekben az anyagokat fajtánként rendezve kell tárolni. Kenőanyagraktárban, festékraktárban a dobozokon, hordókon, kannákon olvasható felirattal kell jelölni azok tartalmát.
- Garázsban üzemanyagot tárolni, szellőzőnyílást elzárni és üzemanyagot feltölteni tilos.
- Ács műhelyben a faforgácsot, fahulladékot és fűrészport rendszeresen össze kell takarítani és el kell távolítani.

6.2 Éghető folyadékok tárolása és szállítása

- Padlástérben, pinceszinten és menekülési útvonalon fokozottan tűz- vagy robbanásveszélyes osztályba tartozó anyag nem tárolható. Padlástérben egyéb szilárd anyag csak olyan módon és mennyiségben helyezhető el, hogy azok a tetőszerkezet, valamint a kémény megközelítését ne akadályozzák, szükség esetén eltávolíthatók legyenek a tetőszerkezet éghető anyagú elemeitől, és a kéménytől legalább 1 méter távolságra helyezkedjenek el.

- Huzamos tartózkodásra szolgáló helyiségekben és a gépjárműtárolókban gázpalackot tárolni tilos.
- Fokozottan tűz- vagy robbanásveszélyes osztályba tartozó aeroszol és folyadék pinceszinten, padlástérben, menekülési útvonalon nem tárolható.
- Éghető folyadék csak a folyadék hatásának ellenálló, a folyadékra gyújtási veszélyt nem jelentő, jól zárható edényben tárolható.
- A sérülékeny edények gyűjtőcsomagolásának vagy védőburkolásának sérülés (törés, felszakadás) ellen védelmet kell nyújtania.
- Az edények csak kiöntőnyílásukkal felfelé, lezárt állapotban tárolhatók és szállíthatók. Kiürített, de ki nem tisztított edények tárolására és szállítására a megtöltöttekre vonatkozó előírások irányadók. A tárolható anyagmennyiség a tárolóedények űrtartalmának összesített értékét jelenti.
- A lakóépületeket kivéve a I-III. tűzveszélyességi fokozatú folyadékot és a robbanásveszélyes osztályú aeroszolt nem éghető anyagú polcon, fémszekrényben vagy tűzálló szekrényben.
- I-II. tűzveszélyességi fokozatú folyadékok maximum 20 liter űrtartalmú tárolóeszközben tárolhatók.
- 20 litert meghaladó mennyiségű I-II. tűzveszélyességi fokozatú folyadék egy helyiségen belüli tárolása esetén legalább 1 db szóróeszközt, továbbá
 - legfeljebb 1 liter űrtartalmú tárolóedény alkalmazásánál legalább 0,02 m³ mennyiségű felitató anyagot,
 - 1 litert meghaladó űrtartalmú tárolóedény alkalmazásánál legalább 0,05 m³ mennyiségű felitató anyagot kell a tárolás helyétől legfeljebb 15 méter távolságra tartani.
- 4-nél több parkolóállásos gépkocsitároló helyiségében legalább 1 db szóróeszközt és legalább 0,05 m³ mennyiségű felitató anyagot kell hozzáférhető helyen tartani.
- Létesítményt, építményt, berendezést csak a használatba vételi engedélyben előírt rendelkezések, utasítások figyelembe vételével szabad használni.
- Munkavégzést, tárolást és egyéb tevékenységet csak a tűzvédelmi követelményeknek megfelelő helyiségben, építményben, szabadtéren szabad folytatni.

- A helyiségekből, szabadterről, gépről, berendezésről stb. a tevékenység során keletkezett éghető anyagot, hulladékot folyamatosan, de legalább naponta egy alkalommal el kell távolítani.
- Éghető és égést tápláló gázt szállító csőrendszerénél a szivárgást meg kell akadályozni, a kiszivárgott gázt a helyiségből ki kell szellőztetni, a szivárgás okát fel kell deríteni és a hibát ki kell küszöbölni.
- Gázüzemű berendezést az egyes helyiségekben csak a gázművek által kiadott használati szabályzat előírásai szerint szabad üzemeltetni.
- A tüzelőanyagokat a tárolás során a káros felmelegedéstől meg kell védeni.
- Tűzveszélyes folyadékot központi fűtőberendezés vezetékének és fűtőtestének 1 m-es körzetén belül elhelyezni tilos.
- Villamos berendezésektől (kapcsolók, dugaszolók, kábelek, stb.) az éghető anyagokat olyan távolságra kell elhelyezni, hogy a berendezések üzemszerű vagy meghibásodás folytán bekövetkező túlmelegedése tüzet ne okozzon.
- Villamos gépet, berendezést és egyéb készüléket – a hűtőgép kivételével – a tevékenység befejezése után ki kell kapcsolni, használaton kívül helyezésük esetén a villamos hálózatról le kell választani.
- Berendezéseket rendszeresen meg kell tisztítani az olyan szennyeződéstől, amely a berendezés hőátadási viszonyait károsan befolyásolja, vagy amelytől önmaga meggyulladhat.
- Mindenki köteles az általa használt villamos berendezéseket rendeltetésszerűen – a kezelési utasításban foglaltak szerint – használni.
- Elhasznált dohányzást papírkosárba üríteni, égő cigarettát, gyufaszálat olyan helyen letenni vagy eldobni, ahol az tüzet okozhat, nem szabad.

6.3 Tűzveszélyes tevékenység

- Alkalomszerű tűzveszélyes tevékenység: ezt a tevékenységet alkalomszerűen, nem állandó tűzveszélyes tevékenységre kialakított helyen, hanem a szükségletek és igények által meghatározott környezetben, szabályozott módon kell elvégezni, amely tevékenység a környezetében lévő éghető anyag gyulladási hőmérsékletét, lobbanáspontját meghaladó hőmérséklettel vagy nyílt lánggal, továbbá gyújtóforrásként számításba vehető izzással, parázslással, szikrázással jár.

- Tűzveszélyes tevékenységet tilos olyan helyen végezni, ahol az tüzet, vagy robbanást okozhat.
- Jogszámban meghatározott tűzveszélyes tevékenységet csak érvényes tűzvédelmi szakvizsgálattal rendelkező, egyéb tűzveszélyes tevékenységet a tűzvédelmi szabályokra, előírásokra kioktatott személy végezhet.
- A munkát közvetlenül irányító személy köteles ellenőrizni a munkát végző személyek tűzvédelmi szakvizsga-bizonyítványának meglétét, érvényességét, ha az a tevékenység végzéséhez szükséges feltétel. Hiányosság esetén a munkavégzésre való utasítás nem adható ki, valamint a tűzveszélyes tevékenység nem kezdhető meg.
- Tűzvédelmi szakvizsgálathoz kötött tűzveszélyes tevékenységet csak érvényes tűzvédelmi szakvizsgálattal rendelkező, egyéb tűzveszélyes tevékenységet a tűzvédelmi szabályokra, előírásokra kioktatott személy végezhet.
- Állandó jellegű tűzveszélyes tevékenységet csak a tűzvédelmi követelményeknek megfelelő, erre a célra alkalmas helyen szabad végezni.
- A tűzveszélyes tevékenység végzésére kiadott engedély – mintát a Szabályzat **4. számú melléklete** tartalmazza – engedély adója felelős, hogy az engedélyben olyan előírások szerepeljenek, melyek biztosítják, hogy a munkavégzés helyén a tűzbiztonsággal megelőzhető legyen.
- A tűzveszélyes tevékenységhez az engedélyező az ott keletkező tűz oltására alkalmas tűzoltó felszerelést, készüléket köteles biztosítani.
- Külső szervezet vagy személy által végzett tűzveszélyes tevékenység feltételeit az igazgatóval vagy megbízottjával egyeztetni kell. Az engedélyt kiadó a helyi sajátosságoknak megfelelően köteles a tűzvédelmi előírásokat írásban kiegészíteni.
- Az alkalmoszerű tűzveszélyes tevékenységre vonatkozó feltételeknek tartalmaznia kell:
 - o a tevékenység időpontját,
 - o helyét,
 - o leírását,
 - o a munkavégző nevét és – tűzvédelmi szakvizsgálathoz kötött munkakör esetén – a bizonyítvány számát, valamint
 - o a vonatkozó tűzvédelmi szabályokat és előírásokat.

- Az alkalmoszerű tűzveszélyes tevékenységre vonatkozó engedélyt maximum 30 napos érvénytartamra lehet kiadni. Többnapos engedély esetén a munkát végzőnek az engedélyben foglaltak betartásáról munkavégzés előtt ismételten meg kell győződni.
- Tűzjelzés alkalmával minden tűzveszéllyel járó tevékenységet azonnal meg kell szüntetni és a munka csak a jelzés lefűjását követő terület ismételt átvizsgálás után folytatható.
- A tűzveszélyes tevékenységhez a munka megkezdésétől annak befejezéséig a munkát elrendelő felügyeletet köteles biztosítani. A felügyeletet szükség esetén megfelelő mérőműszerrel el kell látni.
- A tűzveszélyes tevékenység befejezése után a munkavégző a helyszínt és annak környezetét köteles átvizsgálni és minden olyan körülményt megszüntetni, ami tüzet okozhat.

6.4 Alvállalkozók, külső kivitelezők tűzveszélyes tevékenysége

- Az alvállalkozókkal, külső kivitelezőkkel kötött vállalozási szerződésben meg kell követelni a külső engedélykiadó írásos megbízását.
- Az alvállalkozók, külső kivitelezők által végzett tűzveszélyes tevékenység engedélyezését az alvállalkozó, külső kivitelező engedélykiadója végzi.
- A kiadott engedélyt az ÉVISZ. igazgatójával ellen jegyeztetni kell.
- Az alvállalkozók, külső kivitelezők által kiadott engedélyt ellenjegyzés nélkül érvénytelennek kell tekinteni.
- Az alvállalkozók, külső kivitelezők által kiadott engedélyek egy hétig érvényesek és maximálisan kétszer hosszabbíthatók. Az engedélyek hosszabbítását az ÉVISZ. igazgatója vagy megbízottja végzi a terület ismételt átvizsgálása mellett.
- Tűzjelzés alkalmával minden tűzveszéllyel járó tevékenységet azonnal meg kell szüntetni és a munka csak a jelzés lefűjását követő terület ismételt átvizsgálása után az ÉVISZ. igazgatója ismételt – a tevékenységhez történő – írásos hozzájárulásával folytatható.

Jogszabályban meghatározott tűzveszélyes tevékenységet csak érvényes tűzvédelmi szakvizsgálóval rendelkező, egyéb tűzveszélyes tevékenységet a tűzvédelmi szabályokra kioktatott személy végezhet.

6.5 Alkalmoszerű tűzveszélyes tevékenység engedélyezésére jogosult:

- igazgató
- tűz-és munkavédelmi felelős

Külső kivitelezővel folytatott munkálatok esetén, valamint a munkaidő után és munkaszüneti napokon a végzett tevékenységre vonatkozó tűzvédelmi kötelezettséget, és a kötelezettség megszegésének következményeit szerződésben, jogilag félreérthetetlen módon szabályozni kell.

Alkalmoszerű tűzveszélyes tevékenységek az alábbiak lehetnek:

- lánghegesztés és villamos ívhegesztés,
- PB-gáz használata forrasztáshoz,
- benzinlámpa használata,
- bitumen melegítés,
- fémszerkezetek gyors darabolása (motoros korongvágóval),
- egyéb alkalmoszerű tűzveszélyes tevékenység, amely tüzet okozhat.

A tűzveszélyes tevékenység helyszínéről, illetve annak 5-10 méteres környezetéből minden éghető anyagot el kell távolítani. Ha ez nem lehetséges, akkor a helyi viszonyoktól függően a környezet védelmét vizes (vászon) ponyvával vagy egyéb módon kell biztosítani.

A tűzveszélyes tevékenységek végzése során kötelező egyéb intézkedések:

- a munkahely, munkaterület tisztán tartása a tűz tovább terjedésének megakadályozása érdekében,
- vízzel való hűtés, a hő és a szikra terjedésének megakadályozása,
- a tűzveszélynek kitett éghető anyagok védelme,
- a hegesztésből vagy vágásból adódó megolvadt fémrészek szétfröccsenésének megakadályozása vagy felfogása,
- nagyobb értékű berendezések, eszközök védelme,
- tűzveszélyes tevékenységek beszüntetése bármely rendellenesség esetén.

A tűzveszélyes tevékenységre szóló engedélyt a munkavégzés helyszínén kell tartani. Az engedélyt legalább egy évig meg kell őrizni.

Az alkalmoszerű tűzveszélyes tevékenység helyét elhagyni, őrizetlenül hagyni, mások felügyeletére bízni szigorúan tilos. Tilos továbbá a tüzet őrizetlenül hagyni.

Alkalmoszerű ipari tűzveszélyes tevékenységet egy fő nem végezhet.

6.6 Dohányzás tűzvédelmi szabályai

Az ÉVISZ. épületeiben tilos a dohányzás.

Dohányozni, nyílt lángot használni nem szabad olyan helyiségben, szabadtéren, ahol fokozottan tűz- vagy robbanásveszélyes osztályba tartozó anyagot állítanak elő, tárolnak, dolgoznak fel, használnak. A dohányzás és a nyílt láng használatának tilalmát biztonsági jellel kell jelölni.

Dohányzás az épületen kívül, csak az arra kijelölt helyen végezhető!

A dohányzás szabályainak betartásáért, betartatásáért felelős: az ügyeletes vezető és a mindenkori ügyeletes pedagógus.

Égő dohányneműt, gyufát és egyéb gyújtóforrást tilos olyan helyre tenni vagy ott eldobni, ahol az tüzet vagy robbanást okozhat.

6.7 Közlekedési utak

Az ÉVISZ. területén használt közlekedési utakat, folyosót, kijáratot, valamint valamennyi kapubejáratot – teljes szélességében – állandóan szabadon kell tartani.

Az ÉVISZ. területén, annak helyiségeiben és szabad területein található valamennyi villamos berendezés kapcsolóját, közmű nyitó- és zárószerkezetét, villámhárítót, tűzjelzőt, tűzvédelmi berendezéseket, továbbá tűzoltó készülékeket eltorlaszolni, az azokhoz vezető utat leszűkíteni, tárolás céljára használni még átmenetileg sem szabad.

6.8 Kémia szertár- laborra vonatkozó előírások:

Az „Robbanásveszélyes” tűzveszélyességi osztályba tartozó anyagot és az éghető folyadékot csak zárható nem éghető anyagból készült szekrényben szabad tárolni.

A tárolóedényt maximum 97 %-ig szabad megtölteni. Az edényeket kiöntőnyílásukkal felfelé, légmentesen lezárt állapotban szabad tárolni.

Éghető anyag, - folyadék csomagoló anyagán a veszélyességnek megfelelő feliratot kell elhelyezni.

Kiürített, de ki nem tisztított edények tárolására a megtöltöttekre vonatkozó előírások érvényesek.

A kémia szertárban a szellőztetést biztosítani kell.

Éghető gázt, gőzt vagy folyadékot, valamint az ilyen anyagot oldott állapotban tartalmazó szennyvizet a közcsatornába bevezetni nem szabad.

Tűzveszélyes anyagok, folyadékok tárolásával kezelésével és szállításával csak azok foglalkozhatnak, akik a vonatkozó szabványok és tűzvédelmi előírások alapján oktatásban részesültek.

Fémipari megmunkálásra vonatkozó előírások

A műhelyekben olajos rongyot gyűjteni csak fedéllel ellátott fémedényben lehet. Műszak végén a hulladékot a műhelyből el kell távolítani.

6.9 Építőipari tanműhelyre vonatkozó külön előírások

Nyílt láng használata szigorúan csak a kijelölt helyen történhet.

A tanműhely területén TILOS a dohányzás.

A gépteremben és műhelyekben csak az ott folytatott folyamatos tevékenységhez szükséges faanyagot szabad tarolni.

A munkavégzés során keletkező fűrészpor és forgács növeli a tűzveszélyt, ezért azt folyamatosan, de legalább műszakonként, illetve a tevékenység befejezése után el kell távolítani, és kijelölt helyen tárolni az udvaron elhelyezett szemétszállító konténerben.

Az elszívó berendezéseket és a hozzájuk tartozó csővezetéseket minden héten rendszeresen ki kell tisztítani.

A gépteremben és a műhelyekben jól látható helyen a tűzveszélyre vonatkozó táblát kell elhelyezni:

NYÍLT LÁNG HASZNÁLATA TILOS!

DOHÁNYZÁS TILOS!

A faanyagraktárban a tárolt fa és a föld között legalább 1 méter távolságot kell biztosítani. A tárolás területét éghető hulladéktól, száraz növényzettől mentesen kell tartani.

Alkalmoszerűen végzett lakkozást, festést csak szabadban vagy hatékonyan szellőztetett helyiségben szabad végrehajtani, ahol egyidejűleg gyújtóforrás nincs.

Lakkot, festéket raktározni, tárolni csak nem éghető anyagból készült állványon, polcon szabad.

6.10 A könyvtárra vonatkozó előírások

A könyvtárban nyílt lánggal járó tevékenységet folytatni nem szabad. A fűtőtestektől és világító berendezésektől a könyvespolcokat legalább fél méter távolságra kell elhelyezni.

6.11 Raktárhelyiségekre vonatkozó előírások

Raktárhelyiségben az anyagokat fajtánként rendezve kell tárolni. Kenőanyagraktárban, festékraktárban a dobozokon, hordókon, kannákon olvasható felirattal kell jelölni azok tartalmát. Központi fűtés esetén a fűtőtestre és a vezetékre éghető anyag ne kerüljön. Világítótestektől a tárolt anyagokat megfelelő távolságra kell elhelyezni.

6.12 Takarításra vonatkozó előírások

Éghető anyagokat tartalmazó takarítószerket fajtánként elkülönítve, elzárva kell tárolni. A csatornahálózatba tűzveszélyes takarítószer tartalmazó szennyvizet nem szabad beönteni.

6.13 Rendezvényekre vonatkozó előírások:

Rendezvényt csak olyan helyiségben szabad tartani, amelynek legalább két kijárata van. A helyiség befogadóképességét 2 m² -enként 3 főt számítva kell megállapítani.

Ha a rendezvény jellege valamelyik ajtó zárva tartását szükségessé teszi, veszély esetére az ajtó külső nyithatóságát is biztosítani kell.

A rendezvény befejezése után ellenőrizni kell az összes helyiséget, hogy nem maradt-e bent valaki, és nincs-e tűzveszélyre utaló jel, majd áramtalanítani kell az előírások szerint.

Ha az iskola területén tűz keletkezik: a teendőket a „Tűzriadó terv” tartalmazza.

6.14 Tüzelő- és fűtőberendezések

Az építményben, helyiségben csak olyan fűtési rendszer létesíthető, illetőleg használható, amely rendeltetésszerű üzemeltetése során nem okoz tüzet vagy robbanást.

Csak engedélyezett típusú, kifogástalan műszaki állapotú tüzelő- és fűtőberendezést szabad használni.

Az állandó felügyelet nélkül üzemelő, éghető gázzal és az éghető folyadékkal üzemeltetett tüzelő- illetőleg fűtőberendezést olyan érzékelő és korlátozó szerkezettel kell felszerelni, amely meghatározott biztonsági határérték elérésekor az üzemeltetést megszünteti.

A tüzelő- és fűtőberendezés, az égéstermék-elvezető, valamint a környezetében lévő éghető anyag között olyan távolságot kell megtartani, illetve olyan hőszigetelést kell alkalmazni, hogy az éghető anyag felületén mért hőmérséklet a legnagyobb hőterheléssel történő üzemeltetés mellett se jelenthessen az éghető anyagra gyújtási veszélyt.

A tüzelő- és fűtőberendezés égéstermék elvezető csövét csak a berendezés teljesítményének megfelelően méretezett és a 275/2013. (VII. 16.) Krm. rendelet előírásainak megfelelően falazott, épített kéménybe szabad bekötni. A kémény használaton kívüli nyílását nem éghető anyaggal le kell zárni. kéményt, kéménytoldót,

füstcsatornát nem éghető anyagból kell úgy kialakítani, hogy az a környezetre gyújtási veszélyt ne jelentsen.

Koromzsák tisztító ajtó közelébe 50 cm távolságon belül éghető anyagot elhelyezni vagy azt eltorlaszolni, befedni tilos.

A kéményhez való csatlakozásnál megfelelően kialakított hézagmentes becsatlakozást kell biztosítani és azt füstcső rózsával el kell látni. Egy kéményen maximum csak két füstelvezető nyílás lehet (egy szinten), és azt egymástól legalább 25 cm távolságra kell elhelyezni. A füstcsövet szétesés ellen legalább 1,5 méterenként fémbilincssel rögzíteni kell. Szilárd vagy folyékony tüzelőanyagú és gáztüzelésű berendezés füstelvezetője ugyanabba a kéménybe nem köthető be.

A tüzelőberendezéseket a fűtési idény előtt, valamint a fűtési idény alatt szükség szerint felül kell vizsgálni, a meghibásodásokat azonnal ki kell javítani.

A tüzelő- és fűtőberendezés felügyeletét csak a berendezés működését ismerő és arra alkalmas személyre szabad bízni. Felügyelet szempontjából alkalmatlannak minősül az a személy, aki olyan mértékű egészségkárosodásban szenved, mely a kezelés biztonságos végrehajtásában megakadályozza, alkoholos befolyásoltság alatt áll, valamint 14 évnél fiatalabb korú.

Tüzelőanyagot a tárolás során a káros felmelegedéstől védeni kell. A tüzelő- és fűtőberendezéssel azonos helyiségben gázpalack, gázolaj, benzin nem tárolható.

A lakás elhagyásakor az égésbiztosítás nélküli gáz- és olajtüzelésű berendezésekben a tüzelést meg kell szüntetni.

6.15 Raktározás, tárolás tűzvédelmi használati szabályai

- A raktárban történő tárolás során ügyelni kell a raktározási szabályok betartására (polcok teherbírása, anyagok elkülönítése).
- A raktárban lévő anyagokat lehetőleg zárt, gyári csomagolásban, a folyadékokat is zárt edényben, a lezárt nyílásukkal felfelé, egymástól elkülönítve és jól megkülönböztethetően kell tárolni.
- Tárolás, raktározás során törekedni kell a rend és jó áttekinthetőség kialakítására, ezért az iratokat polcokon, iratszekrényekben, esetleg lemezszekrényekben kell elhelyezni.
- A „fokozottan tűz- vagy robbanásveszélyes” tűzveszélyességi osztályba tartozó éghető folyadékból legfeljebb 20 liter, a „mérsékelten úzveszélyes”

tűzveszélyességi osztályba tartozó éghető folyadékból vonatkozó műszaki követelményekben meghatározott, annak hiányában legfeljebb 60 liter mennyiség tárolható.

- Éghető szilárd anyagot (pl. papírdoboz) és éghető folyadékot (pl. viaszos bútorápoló), valamint PB hajtó gázzal működő flakont (pl. dezodor, légfrissítő) a fűtőtesttől legalább 1 méter távolságra szabad tárolni.
- Éghető szilárd anyagot a villamos világító berendezés lámpatestjétől legalább 1 méterre szabad elhelyezni.
- Raktárakban az éghető anyagú födém és a raktározott éghető anyagok között legalább 1 méter távolságot kell tartani.
- A raktározás, tárolás területét éghető hulladéktól, száraz növényzettől mentesen kell tartani.
- Az irattárban, raktárban az iratokat és egyéb anyagokat úgy kell elhelyezni, hogy a közlekedési utak járhatósága mindig biztosítva legyen.
- Tetőtérben és talajszint alatti helyiségben „Robbanásveszélyes” tűzveszélyességi osztályba tartozó anyag nem tárolható.
- Az épület padlasterében éghető anyag csak úgy és olyan mennyiségben helyezhető el, hogy azok a tetőszerkezet, valamint a kémény megközelítését ne akadályozzák, szükség esetén eltávolíthatók legyenek a tetőszerkezet éghető anyagú elemeitől, és a kéménytől legalább 1 méter távolságra helyezkedjenek el.
- Helyiségben tárolt anyag tárolási magassága nem haladhatja meg a kötényfal alsó síkjának vonalát. A tárolt anyag és a kötényfal között 1 méter távolságot kell tartani.

6.16 Az irodahelyiség tűzvédelmi előírásai:

- A helyiséget csak a létesítmény adminisztrációs feladataival összefüggő tevékenységre lehet használni.
- A helyiségben csak a zárt rendszerű kiépített fűtés használható, más fűtési mód (pl. villamos fűtőberendezés) fokozott felügyelet mellett használható.
- A helyiségben csak a minőségi megfelelési tanúsítvánnyal rendelkező és kifogástalan műszaki állapotú (biztonságos üzemű) villamos és világító berendezést lehet használni.

- A napi tevékenység során keletkező éghető hulladékot szükség szerint, illetve mindennap közvetlenül a napi munka befejezését követően el kell távolítani.
- A helyiségben tárolt iratok és a fődém, valamint a tárolt iratok és a világítótest között legalább 1 méter távolságot kell biztosítani, ezen távolságon belül tilos éghető anyagot tárolni.
- A helyiségben végzett tevékenység befejezését követően a villamos berendezéseket a villamos hálózatról le kell választani.

6.17 Szellőztetés tűzvédelmi követelményei

- Mesterséges szellőztetés esetén a szellőztető berendezésnek olyannak kell lenni, hogy a bekapcsoláskor, illetőleg üzemeltetés közben gyújtószikra ne keletkezzen és a berendezésen keresztül küldő gyújtóforrás gyújtási veszélyt ne idézzen elő.
- Természetes szellőztetés célját szolgálhatja ablak, ajtó, szellőzőkürt, kémény, hő- és füstelvezető, szellőzőnyílás.
- A szellőztető berendezések mindenkori üzemkész állapotáért a berendezést üzemeltető a felelős.

6.18 Csatornázás tűzvédelmi követelményei

Tűz- vagy robbanásveszélyes gázt, gőzt, folyadékot tartalmazó szennyvizet a közcsatornába vagy szikkasztóba bevezetni nem szabad.

7. Tűzvédelmi oktatással kapcsolatos feladatok

Az igazgató köteles biztosítani, hogy az intézmény valamennyi munkavállalója a tevékenységi körével kapcsolatos tűzvédelmi ismereteket, tűz esetén végzendő feladatait a munkába állás előtt, majd az ismételt, rendszeres oktatás keretén belül elsajátítsa. Rendszeres oktatás időtartama 1 év, melyet elektronikus úton is el lehet végezni, az éves tűzriadó gyakorlat szervezésén minden munkavállalónak jelen kell lennie.

7.1 A tűzvédelmi oktatás általános szabályai:

Az igazgatók és a munkavállalók kötelessége, hogy a helyes tűzvédelmi szemlélettel, elméletileg és gyakorlatilag is megfelelő szakértelemmel és magatartással váljanak képessé a munkakörükkel kapcsolatos veszélyek felmérésére, felismerésére, ezek megelőzésére s az ellenük való védekezésre.

A munkavállalók kötelessége megismerni és betartani az általános és a tevékenységre vonatkozó tűzvédelmi előírásokat. Ennek érdekében a szükséges mértékben meg kell ismerniük az intézmény tűzvédelmi szabályzatának előírásait.

7.2 A munkaviszonyba lépő (újfelveteles) dolgozók tűzvédelmi oktatása:

Az újfelveteles, áthelyezéssel érkező vagy azonos munkaterületen, de más munkakörbe helyezett dolgozót az új munkaterületére vonatkozó tűzvédelmi ismeretekre munkába állása előtt ki kell oktatni és ennek megtörténtét dokumentálni kell.

Az oktatás szempontjából újfelvetelesnek kell tekinteni és soron kívüli oktatásban kell részesíteni azt a dolgozót is:

- aki hat hónapnál hosszabb távollét esetén ismét munkába lép,
- aki a tűzvédelmi ismeretek hiánya miatt a munkától el lett tiltva,
- ahol azt a tűzvédelmi hatóság, a felügyeleti szerv elrendeli.

Az általános és speciális elméleti oktatást a tevékenység jellegének és veszélyességének megfelelően úgy kell meghatározni, hogy a dolgozó a tűzvédelmi ismereteket és készséget megszerezze.

Az általános elméleti oktatás során a dolgozót a következőkre kell kioktatni:

- a munkahely tűzveszélyességére,
- az általános tűzvédelmi használati szabályokra,
- a Tűzvédelmi Szabályzatban elrendeltekre,
- tűz esetén követendő magatartásra, a tűzjelzéssel, riasztással, tűz esetén mentési, oltási, kiürítési feladatokra,
- a tűzvédelmi berendezések, eszközök, felszerelések használatára, működésére, kezelésére,
- a dohányzási tilalom szabályainak betartására,
- a tűzvédelmi szabályok megsértésének jogkövetkezményire, felelősségre vonásra.

A gyakorlati oktatás során a dolgozót a következőkre kell kioktatni:

- a munkahely sajátosságaira és tűzveszélyességére,
- az épület területére vonatkozó tűzvédelmi szabályok konkrét előírásaira,

- a tűzjelzés módjának lehetőségére, a riasztás jellegére, a tűzoltó-technikai felszerelések, készülékek készenléti helyére, azok elérhetési módjára, kezelésükre, szakszerű alkalmazásukra,
- a kijáratok, vészkijáratok helyére a menekülési utak és a kiürítési lehetőségek biztosítására, személyek, anyagok mentésére,
- kézi tűzoltó készülékkel való tűzoltásra,
- a gyakorlati oktatás bármilyen témakörrel bővíthető.

Az oktatási naplóban rögzíteni kell az oktatást, tartalmaznia kell az oktatást végző nevét, beosztását, aláírását, az oktatás időpontját (év, hó, nap, óra) tárgyát, a dolgozók névsorát, beosztását, aláírását és az oktatás helyét.

8. Villamos berendezések tűzvédelmi követelményei

Villamos világítóberendezést, eszközt úgy kell létesíteni és használni, elhelyezni, hogy az a környezetre gyújtási veszélyt ne jelentsen. Azon biztonságot csökkentő változást eszközölni tilos!

Az épület villamos berendezését központilag és szakaszosan is leválaszthatóan kell kialakítani. Külön leválasztó kapcsolót kell építeni a felügyelet nélkül folyamatosan üzemelő villamos berendezéshez, térvilágításhoz, biztonsági berendezéshez és világításhoz.

Csak olyan villamos berendezés használható, amely rendeltetészerű használata esetén a környezetére nézve gyújtásveszélyt nem jelent.

A villamos gépet, berendezést és egyéb készüléket a tevékenység befejezése után ki kell kapcsolni. Nem vonatkozik ez az előírás azokra a készülékekre, amelyek rendeltetésükből következően folyamatos üzemre lettek tervezve. Ezen alcím szempontjából kikapcsolt állapotnak számít az elektronikai, informatikai és hasonló készülékek készenléti állapota is.

A villamos berendezés és az éghető anyag között olyan távolságot kell tartani, hogy az az éghető anyagra gyúlási veszélyt ne jelentsen.

A csoportosan elhelyezett villamos kapcsolók, főkapcsolók és túláramvédelmi készülékek rendeltetését, továbbá e kapcsolók ki- és bekapcsolt helyzetét jelölni kell.

A villamos gépet, berendezést és egyéb készüléket használaton kívül helyezésük esetén a villamos tápellátásról le kell választani.

A villamos berendezéseket rendszeresen meg kell tisztítani az olyan szennyeződéstől, amely a berendezés hőátadását károsan befolyásolja, vagy amelytől önmaga meggyulladhat.

A villamos berendezés használatbavételét követően a berendezés üzemeltetője, **ha jogszabály másként nem rendelkezik,**

- 300,0 kilogrammnál vagy 300,0 liternél nagyobb mennyiségű fokozottan tűz- vagy robbanásveszélyes osztályba tartozó anyag gyártására, feldolgozására, tárolására, felhasználására szolgáló helyiség, vagy szabadtér esetén legalább 3 évenként,
- egyéb esetekben legalább 6 évenként a villamos berendezés tűzvédelmi felülvizsgálatát elvégezteti, és a tapasztalt hiányosságokat a minősítő iratban a felülvizsgáló által meghatározott határnapig megszüntetteti, melynek tényét hitelt érdemlő módon igazolja.

A tűzvédelmi felülvizsgálat szempontjából a naptári napot kell figyelembe venni.

A telep-, vagy működési engedélyhez, bejelentéshez kötött átalakítás, vagy rendeltetésváltáskor a helyiségben, épületben elhelyezett, szerelt villamos berendezéseken a berendezés üzemeltetője a tűzvédelmi felülvizsgálatot elvégezteti, ha az új rendeltetéshez a jogszabály gyakoribb felülvizsgálatot határoz meg.

A villamos berendezések tűzvédelmi felülvizsgálata, a berendezés minősítése a létesítéskor érvényes vonatkozó műszaki követelmény szerint történik.

A felülvizsgálat része a villamos berendezés környezetének értékelése és a hely robbanásveszélyes zónabesorolásának tisztázása.

A felülvizsgálat kiterjed azokra a hordozható berendezésekre is, amelyeket az üzemeltető nyilatkozata szerint a technológiából adódóan rendszeresen használnak.

A felülvizsgálatok megvalósításáért az igazgató felelős. A ciklusidőtől függetlenül el kell végezni a tűzvédelmi felülvizsgálatot a villamos berendezések felújítását vagy jelentősebb mértékű javítását követően.

Villamos berendezések létesítésekor az üzembe helyezés alkalmával a kivitelező a berendezések szabványosságáról, a tervek szerinti kivitelezéséről az átadási dokumentációban köteles nyilatkozni.

A villamos berendezések javítását, szerelését csak szakképzett személy végezheti.

8.1 Villámvédelem tűzvédelmi követelményei

A nem norma szerinti villámvédelem hatálya alá tartozó építmények, szabadterek esetében a villámvédelem felülvizsgálatát

- a létesítést követően az átadás előtt,
- e rendeletben előírt időszakonként vagy
- a villámvédelem vagy az építmény átalakítását, bővítését és a vonatkozó műszaki követelményben foglalt különleges eseményt követően kell elvégezni.

A nem norma szerinti, már meglévő villámvédelem időszakos felülvizsgálatát a létesítéskor érvényben lévő vonatkozó műszaki követelménynek megfelelően kell végezni. A nem norma szerinti, már meglévő villámvédelmi berendezést, ha jogszabály másként nem rendelkezik, tűzvédelmi szempontból

- 300 kg vagy 300 l mennyiségnél több fokozottan tűz- vagy robbanásveszélyes osztályba tartozó anyag gyártására, feldolgozására, tárolására szolgáló helyiséget tartalmazó, ipari, vagy tárolási alaprendeltetésű építménynél, vagy szabadtérenél legalább 3 évenként,
- egyéb esetben legalább 6 évenként,
- a villámvédelem (LPS és SPM) vagy a védett épület vagy építmény minden olyan bővítése, átalakítása, javítása vagy környezetének megváltozása után, ami a villámvédelem hatásosságát módosíthatja,
- sérülés, erős korrózió, villámcsapás valamint minden olyan jelenség észlelése után, mely károsan befolyásolhatja a villámvédelem hatásosságát, felül kell vizsgálatni, a feltárt hiányosságokat a minősítő iratban a megadott határnapig meg kell szüntetni, melyet hitelt érdemlő módon igazolni kell.

A norma szerinti villámvédelemről szóló műszaki követelmény hatálya alá tartozó villámvédelemmel ellátott építmények, szabadterek esetében a villámvédelem felülvizsgálatát

- a létesítés során, a később eltakarásra kerülő részek eltakarása előtt,
- a létesítést követően az átadás előtt,
- az LPS I és LPS II fokozat esetén legalább 3 évenként,
- az előző pont alá nem tartozó egyéb esetben legalább 6 évenként, és, a villámvédelem vagy az építmény átalakítását, bővítését és a vonatkozó műszaki követelményben foglalt különleges eseményt követően kell elvégezni.

A villámvédelmi felülvizsgálat szempontjából a naptári napot kell figyelembe venni.

A villámvédelmi berendezésekre és felülvizsgálatára vonatkozó követelményeket az idevonatkozó jogszabály és szabványok alapján kell biztosítani.

A besorolásnál figyelembe kell venni:

- az épület, építmény rendeltetését,
- az épület, építmény magasságát,
- a tető anyagát és szerkezetét,
- az épület, építmény falainak anyagát,
- a környező levegő szennyezettségét.

A létesítési terveken fel kell tüntetni az idevonatkozó jogszabály és szabvány előírásainak megfelelő betű- és számjelekkel a villámvédelmi besorolást.

A villámvédelmi berendezéseket évente legalább egy alkalommal felül kell vizsgálni és ellenőrizni kell állapotukat. Az ellenőrzés és felülvizsgálat során meg kell győződni a következőkről:

- a villámhárító a biztonsági követelményeknek megfelel-e,
- a felfogó és levezető jó állapotban van-e,
- a kötések megfelelőek-e, a földelési ellenállások az előírt érték alatt vannak-e.

A villámvédő berendezésekről nyilvántartást kell vezetni. A felülvizsgálatok ütemezéséért, az ütemterv alapján a felülvizsgálatok elvégzéséért az igazgató felelős. A vizsgálatot úgy kell ütemezni, hogy a zivataros időszak (május 1. – szeptember 30.) beállta előtt az észlelt hiányosságot fel lehessen számolni.

9. Tűzvédelmi szabályok megsértésének következményei

9.1 Tűzvédelmi szabálysértés:

Aki

- a tűzvédelmi jogszabályokban vagy a tűzvédelmi szabályzatban foglalt előírásokat, továbbá a kötelezően alkalmazandó tűzvédelmi szabványok előírásait megszegi,
- a jogszabályi tilalom ellenére az erdőterületen vagy annak közvetlen közelében tüzet gyújt vagy más módon az erdőtűz elleni védelemnek jogszabályi előírását megszegi,
- tüzesetet vagy tűzveszélyt észlel, és ezt a hatóságnak nem jelenti,
- tűzjelzésre távbeszélőjét nem bocsátja rendelkezésre,
- szándékosan megtévesztő tűzjelzést ad,

- nem tesz eleget a hatóság azon felhívásának, hogy a tűz oltásában személyesen közreműködjék, illetőleg, hogy járművét vagy a tűz oltására alkalmas eszközét a tűz oltásához rendelkezésre bocsássa,
- tűz esetén a tűzoltás vezetőjének utasításait nem hajtja végre, vagy a tűzoltás eredményessége érdekében szükséges felvilágosítást nem adja meg, pénzbírsággal sújtható.

Fegyelmi úton felelősségre vonható az a munkavállaló, akit a Tűzvédelmi Szabályzatban foglalt előírásokat gondatlanul megszegi.

10. TŰZOLTÓ-KÉSZÜLÉKEK

A tűzoltó-készülékeket, eszközöket, felszereléseket és anyagokat jól láthatóan, könnyen hozzáférhetően kell a kijárat, illetve a veszélyeztetett hely közelében elhelyezni és állandóan használható, üzemképes állapotban tartani. Az eszközöket helyükről eltávolítani, vagy rendeltetésüktől eltérő célra használni tilos.

A létesítményen belüli helyiségekben, továbbá szabad téren az OTSZ idevonatkozó részében meghatározott követelményeket kielégítő és az ott keletkező tűz oltására alkalmas tűzoltó készüléket kell elhelyezni a következők szerint:

A tűzjelző és tűzoltó-technikai eszközöket állandóan használható, üzemképes állapotban kell tartani, ezért gondoskodni kell, hogy az előírás szerinti időközönként megtörténjen felülvizsgálatuk, karbantartásuk és cseréjük.

A tűzoltó-technikai eszközök ellenőrzéséről, karbantartásáról az igazgató köteles gondoskodni.

A tűzvédelmi felszereléseket csak a rendeltetésüknek megfelelően szabad használni, más célra még ideiglenesen sem szabad igénybe venni.

Az igazgató köteles megfelelő időközökben, rendszeresen vizsgálni a tűzoltó készülékeket, melynek során ellenőrzi, hogy a tűzoltó készülékek:

–A tűzoltó készülék:

–az előírt készenléti helyen van-e,

–rögzítése biztonságos-e,

–látható-e,

–magyar nyelvű használati utasítása a tűzoltó készülékkel szemben állva olvasható-e,

–használat nem ütközik-e akadályba,

–valamennyi nyomásmérő vagy jelző műszerének jelzése a működési zónában található-e,

- hiánytalan szerelvényekkel ellátott-e,
- fém vagy műanyag plombája, zárópecsétje, karbantartást igazoló címkéje, a karbantartó szervezet OKF azonosító jele sértetlen-e,
- karbantartása esedékes-e,
- készenléti helyét jelölő biztonsági jel látható, felismerhető-e és
- állapota kifogástalan, üzemszerű-e.

Az ellenőrző vizsgálatokat legalább negyedévente el kell végezni, amelynek tűrés ideje 1 hét. A hiányosságok kijavítását, illetve a periodikus javítások megtörténtét dokumentálni kell.

Az elhelyezett tűzoltó készülékeket, felszereléseket évente egy alkalommal ellenőriztetni kell. A kézi tűzoltó készülékekről „Ellenőrzési napló a kézi tűzoltó-készülékekről” nyilvántartást kell vezetni. Az ellenőrzési naplóban – melyet a Szabályzat 5. számú melléklete tartalmaz – fel kell tüntetni a következőket:

- a karbantartó nevét,
- az ellenőrzést végző nevét,
- a kézi tűzoltó-készülék elhelyezésének helyét, fajtáját, szabvány számát,

az ellenőrzések időpontját, a végzett munka rövid leírását.

Az ÉVISZ. -nél a kézi tűzoltó-készülékek ellenőrzését csak külső vállalkozó erre feljogosított, vizsgával rendelkező dolgozója végezheti. Az ellenőrzés megtörténtéért az igazgató felelős.

A tűzoltó-készülékek használhatatlanná válása esetén gondoskodni kell azok cseréjéről. Az új eszközök beszerzéséért az igazgató felelős.

Oltóvíz

Az épület tűzvédelmére a szükséges oltóvíz intenzitás az épületegyüttes előtti közterületi tűzcsapokról biztosított.

11. A munkavállalóknak a tüzeset vagy műszaki mentést igénylő esemény esetén végrehajtandó feladatai

12. TÚZJELZÉS

Tűz keletkezése esetén azonnal értesíteni kell a Nyíregyháza Hivatásos Tűzoltóságot (Tűzoltóság címe: 4400 Nyíregyháza, Erdő sor 5.), az igazgatót, közben a bennlévőket riasztani kell.

A tűz jelzése, az emberi élet mentése és az oltás megkezdése minden állampolgár kötelessége!

A tűzoltóság telefonszáma: 112, 105 vagy 42/404-444

Ha robbanás, vagy haláleset fordul elő, azt jelenteni kell még a nyíregyházi Rendőrkapitányságnak is.

A rendőrség telefonszáma: 112/ 107

A mentők telefonszáma: 112/ 104

Tűzjelzés:

a.) A keletkezett tüzet annak a munkavállalónak, külső cég dolgozójának vagy vendégnek kötelessége azonnal jelezni, aki azt először észlelte.

b.) Tűzjelzés módjai:

1. Hangos felkiáltással „**Tűz van, Tűz van!**”
2. Telefon

c.) A tűzoltóság felé a jelentés a következő adatokat tartalmazza:

1. Pontos hely: cím
2. Mi ég? (pl. villamos szekrény)
3. Van-e élet veszélyeztetve?
4. A tűz tovább terjedése esetén mi kerülhet még veszélybe?
5. Milyen intézkedés lett foganatosítva eddig?
6. A jelzést adó személy neve, telefonszáma

Tűz esetén végrehajtandó kivonulási rend

Az épületből a pánikmentes szabad elvonulást és mentést, a tűz természetétől függően a főbejáraton keresztül kell megoldani! Az épületet a bejáraton keresztül hagyják el, az épület előtt, biztonságos távolságban várakozzanak. Gyülekezési hely a betonpálya.

Tűz esetén mindig csak annyi munkavállaló legyen az esemény színhelyén, amennyire a mentéshez és a tűzoltáshoz szükség van.

A tűz oltása után mindent változatlanul kell hagyni a tűzvizsgálat és a kármegállapítás sikeres lefolytatása érdekében.

13. TŰZVÉDELMI DOKUMENTÁCIÓK

A tűzvédelemmel kapcsolatos ügyiratokat külön erre a célra rendszeresített dossziében kell gyűjteni.

Az iratgyűjtőbe el kell helyezni:

- a Tűzvédelmi Szabályzatot és mellékleteit, valamint a kiegészítéseit és módosításait,

- a tűzvédelmi hatóság által megtartott ellenőrzések, bejárások jegyzőkönyveit,
- az előzőekben említett ellenőrzésekkel kapcsolatos intézkedéseket,
- a tűzoltó-technikai eszközök nyilvántartását, ellenőrzésükről készült jegyzőkönyvet.

A dokumentációkat az igazgató személyében bekövetkezett változás esetén jegyzőkönyvileg át kell adni, illetve át kell venni az előírások további végrehajtása céljából.

14. TŰZVÉDELMI JELZŐ- FIGYELMEZTETŐ ÉS TILTÓTÁBLÁK ELHELYEZÉSÉVEL KAPCSOLATOS ELŐÍRÁSOK

A helyiség, szükség szerint az építmény, létesítmény bejáratánál jól látható helyen a tűz- és robbanásveszélyre, valamint a vonatkozó előírásokra figyelmeztető és tiltó táblát kell elhelyezni.

A létesítmény egészére vonatkozó tűzvédelmi figyelmeztető és tiltó rendelkezéseket tartalmazó táblákat a létesítmény kijáratánál is el kell helyezni.

A közművek nyitó- és zárószerkezeteit, a füstelvezető kezelőszerkezetek, valamint a tűzvédelmi berendezések és a tűzjelzők helyét jól láthatóan meg kell jelölni.

Az épületek villamos főelosztó helyiségeinek bejáratánál „Villamos főelosztó tér”, Épület áramtalanító főkapcsoló” feliratot kell elhelyezni.

15. ZÁRÓ RENDELKEZÉSEK

A Tűzvédelmi Szabályzatot minden érintett részére – igazolható módon – kiadom, akikre vonatkozólag feladatot tartalmaz, vagy akik a feladat végrehajtását beosztásuknál fogva ellenőrizni kötelesek.

A Szabályzatot évenként felül kell vizsgálni, szükség szerinti átdolgozásáról – függetlenül attól, hogy a jelzett időszak alatt a módosításra kötelezett részéről történt-e megkeresés vagy nem – gondoskodni kell.

A módosítás elkészítése, kiadása a jelen Szabályzattal azonos módon kell, hogy történjen.

A Szabályzat végrehajtása beosztásra való tekintet nélkül minden munkavállalóra, látogatóra, vendégre, stb. nézve kötelező. A végrehajtás rendszeres ellenőrzését, az ezzel kapcsolatos jogok és feladatok végrehajtását az igazgató gyakorolja.

Jelen Tűzvédelmi Szabályzat hatályba lépésével a területre kiadott összes e tárgyban íródott Szabályzat hatályát veszti.

16. Mellékletek:

1. számú melléklet: Tűzriadó terv
2. számú melléklet: Tűzoltó készülékek oltásteljesítménye, száma, típusa
3. számú melléklet: Műszaki megoldások ellenőrzése, karbantartása, felülvizsgálata
4. számú melléklet: Engedély tűzveszélyes munka végzéséhez
5. számú melléklet: Ellenőrzési napló kézi tűzoltó-készülékekre
6. számú melléklet: Az anyagok tűzveszélyességi osztálya
7. számú melléklet: Tűzvédelmi szakmai képesítés

1. számú melléklet

TÚZRIADÓ TERV

Nappal, munkaidőben keletkezett tűz esetén azonnal értesíteni kell a Nyíregyháza Hivatásos Tűzoltóságot, az iskola vezetőjét és a munkavédelmi-tűzvédelmi vezetőt, közben a bennlévőket riasztani kell.

A tűzoltóság telefonszáma: **112**, 105, vagy 42/404-444

Ha robbanás vagy haláleset fordul elő, azt jelenteni kell a Nyíregyházi Rendőrkapitányságnak is.

A rendőrség telefonszáma: **112**

A mentők telefonszáma: **112**

Éjjel vagy munkaszüneti napokon történt tűz esetén a portás és a tűzoltóság értesítése után telefon vagy küldönc útján értesítse:

Barna Zoltán igazgatót

Cím: 4485 Nagyhalász, Ibrányi út 34. 1/3.

Telefon: 06/20-920-5960

Kapás Péter tűz- és munkavédelmi felelőst

Cím: 4481 Nyíregyháza, Huba u. 23.

Telefon: 06/70-317-3485

Tűzjelzés:

- A keletkezett tüzet annak a dolgozónak vagy tanulónak kötelessége azonnal jelezni, aki azt először észlelte.
- Tűzjelzés módjai:
 - Sziréna, elektromos kürt
 - Telefon
 - Küldönc útján, ha a telefon nem működik
- A tűzoltóság felé a jelentés a következő adatokat tartalmazza:
 1. Pontos hely: cím
iskola, kollégium, tanműhely
 2. Mi ég? (pl. tanműhely raktár)

3. Van-e élet veszélyeztetve?
4. A tűz továbbterjedése esetén mi kerülhet még veszélybe?
5. Milyen intézkedés lett foganatosítva eddig?
6. A jelzést adó személy neve, telefonszáma

Tűzoltás:

A tantermekben, műhelyekben, szertárakban és irodákban tartózkodók a tűz észlelése után – a tűzjelzésre eltávozott személy kivételével – a tűzoltáshoz lássanak hozzá, az elhelyezett tűzoltó készülékkel és a folyosókon lévő tűzoltótömlőkkel. A tűz oltásába felnőtt irányításával a rátermett tanulókat is be lehet vonni.

A rendelkezésre álló vízforrások:

- Az épületegyüttes belterületén, a kollégiumban, a tanműhelyben, az iskolában, folyosókon fali tűzcsapok találhatóak.
A tűzcsapszekrény tartozékai: sugárcső, tekercstömlő.
A rendszer állandó nyomás alatt van.
- A tanműhelyben a kabinetek bejárata mellett, az iskola és a kollégium épületében a folyosók falán kézi poroltókészülékek vannak elhelyezve.

Áramtalanítás:

Az épületegyüttes teljes áramtalanítása az Építőipari tanműhely elosztószekrényéből történik.

Az iskola, tanműhely: Építőipari tanműhely elosztószekrény.

Derkovics utcai tanműhely: Tanműhely épület bejáratánál lévő tűzvédelmi főkapcsolónál kerül áramtalanításra.

Tűz esetén végrehajtandó levonulási rend a kivonulási utasítás szerint

A pánikmentes, szabad elvonulást és mentést, s a tűz természetétől függően, az osztályokban abban az időpontban tanító tanárok, valamint az illetékes kollégiumi nevelőtanárok és szakoktatók biztosítják.

Elsősegélynyújtás:

Elsősegélynyújtó csoport megszervezésért felelős: védőnő hétfő és pénteken.

Munkáját segíti a munkahelyi elsősegély csoport.

Feladata: biztonságos helyen a sérültek elsősegélynyújtásában való részesítése.

A portás kötelessége:

- az oltáshoz érkező tűzoltókat nyitott kapuval fogadni,
- a tűz keletkezésének helyét megmutatni,
- a portákon elhelyezett tűzrendészeti kulcsszekrényeket rendelkezésre bocsátani,
- eloltott tűz esetén is értesíteni kell a tűzoltókat.

KIVONULÁSI UTASÍTÁS TŰZ- ÉS BOMBARIADÓ ESETÉRE

ISKOLA

Fontos: A dolgozók és tanulók a tűzriadó elrendelésekor /szaggatott csengő, sziréna/ kötelesek a kivonulási terv szerint a legrövidebb időn belül elhagyni az épületet. Kivonulás után az udvaron az osztály vagy csoport létszámának ellenőrzése szükséges, nehogy valaki a veszélyeztetett területen maradjon. Az ellenőrzést a foglalkozást, órát tartó pedagógus végzi, óraközi szünet esetén a következő órát, foglalkozást végző pedagógus.

Iskola épületéből történő kivonulás: /nappal, tanítási időben /

Földszint:

A magasföldszinti bejáraton és az udvari kijáraton keresztül kell elhagyni az épületet.

A tornateremből az udvarra nyíló kijáraton keresztül távozzanak.

I. emelet:

Az első emelet tantermeiből a lépcsőházon keresztül a földszinti bejáraton és az udvari kijáraton keresztül kell elhagyni az épületet.

II. emelet:

A második emelet tantermeiből a lépcsőházon keresztül a földszinti bejáraton és az udvari kijáraton keresztül kell elhagyni az épületet.

16⁰⁰ után mindenki a főbejáraton hagyja el az épületet.

Fontos: Kivonulás után ne álljanak meg a kijáratnál!

A fal mellé állni veszélyes az esetleg lehulló üvegdarabok miatt.

2. számú melléklet

Tűzoltó készülékek oltásteljesítménye, száma, típusa						
Az OTSZ melléklete táblázatai alapján.						
Oltóanyag- egység [OE]	MSZ EN 3-7 szabvány szerinti tűzosztály		MSZ EN 1866 szabvány szerinti tűzosztály	Önálló rendeltetési egység vagy szabadtér alapterületig m ²	Általános esetben	Robbanásveszélyes anyag tárolása
	A	B				
1	5A	21B		50	2	6
2	8A	34B		100	3	9
3		55B		200	4	12
4	13A	70B		300	5	15
5		89B		400	6	18
6	21A	113B		500	7	21
9	27A	144B		600	8	24
10	34A			700	9	27
12	43A	183B		800	10	30
15	55A	233B		900	11	33
16			I B	1.000	12	36
17			II B	minden további 250	+2	+6
18			III B			
19			IV B			

3. számú melléklet

Műszaki megoldások ellenőrzése, karbantartása, felülvizsgálata

érintett műszaki megoldás	üzemeltetői ellenőrzés		időszakos felülvizsgálat		karbantartás	
	ciklusidő	dokumentálás szükségessége és módja	ciklusidő	dokumentálás szükségessége és módja	ciklusidő	dokumentálás szükségessége és módja
tűzoltó készülék	3 hónap (+ 1 hét)	tűzvédelmi üzemeltetési napló	nincs követelmény		6 hónap (+ 1 hónap) ¹⁾ 12 hónap (+ 1 hónap), ²⁾ 5 év (+ 2 hónap), 10 év (+ 2 hónap)	tűzvédelmi üzemeltetési napló
fali tűzcsap, vízforrások a természetes vízforrás kivételével, nyomásfokozó szivattyú, száraz oltóvízvezeték	6 hónap (+ 1 hét)	tűzvédelmi üzemeltetési napló	12 hónap (+ 1 hét)	Tűzvédelmi üzemeltetési napló	Az időszakos felülvizsgálattal egyidejűleg	tűzvédelmi üzemeltetési napló
beépített tűzjelző berendezés	1 nap, 3 hónap (+ 1 hét)	tűzvédelmi üzemeltetési napló	6 hónap (+ 1 hét), 12 hónap (+ 1 hét)	tűzvédelmi üzemeltetési napló	Az időszakos felülvizsgálattal egyidejűleg	tűzvédelmi üzemeltetési napló
beépített tűzoltó berendezés	1 hét, 1 hónap	tűzvédelmi üzemeltetési napló	12 hónap (+ 1 hét)	tűzvédelmi üzemeltetési napló	Az időszakos felülvizsgálattal egyidejűleg	tűzvédelmi üzemeltetési napló
tűz- és hibaátjelző berendezés	1 nap	tűzvédelmi üzemeltetési napló	6 hónap (+ 1 hét)	tűzvédelmi üzemeltetési napló	Az időszakos felülvizsgálattal egyidejűleg	tűzvédelmi üzemeltetési napló
tűzoltósági kulcsszéf	1 nap	tűzvédelmi üzemeltetési napló	6 hónap (+ 1 hét)	tűzvédelmi üzemeltetési napló	Az időszakos felülvizsgálattal egyidejűleg	tűzvédelmi üzemeltetési napló
tűzoltósági rádióerősítő	nincs követelmény		6 hónap (+ 1 hét)	tűzvédelmi üzemeltetési napló	Az időszakos felülvizsgálattal egyidejűleg	tűzvédelmi üzemeltetési napló
tűzoltó felvonó	3 hónap (+ 1 hét)	tűzvédelmi üzemeltetési napló	12 hónap (+ 1 hét)	tűzvédelmi üzemeltetési napló	Az időszakos felülvizsgálattal egyidejűleg	tűzvédelmi üzemeltetési napló
evakuációs hangrendszer	1 nap	tűzvédelmi üzemeltetési napló	6 hónap (+ 1 hét)	tűzvédelmi üzemeltetési napló	Az időszakos felülvizsgálattal egyidejűleg	tűzvédelmi üzemeltetési napló
Biztonsági világítás, kívülről vagy belülről megvilágított menekülési jelek, korábbi előírások szerinti irányfényvilágítás	3 hónap	tűzvédelmi üzemeltetési napló	12 hónap (+ 1 hét)	tűzvédelmi üzemeltetési napló	Az időszakos felülvizsgálattal egyidejűleg	tűzvédelmi üzemeltetési napló
pánikzár, vészkijárat zár, vészkijárat biztosító rendszer	Minden rendezvény előtt, de legalább 3 hónap (+ 1 hét)	tűzvédelmi üzemeltetési napló	6 hónap (+ 1 hét)	tűzvédelmi üzemeltetési napló	Az időszakos felülvizsgálattal egyidejűleg	tűzvédelmi üzemeltetési napló
tűzgátló lezárások	tűzgátló nyílászárók	1 hónap	6 hónap (+ 1 hét)	tűzvédelmi üzemeltetési napló	Az időszakos felülvizsgálattal egyidejűleg	tűzvédelmi üzemeltetési napló
	tűzgátló záróelemek	nincs követelmény		6 hónap (+ 1 hét)	Az időszakos felülvizsgálattal egyidejűleg	tűzvédelmi üzemeltetési napló
hő és füst elleni védelem megoldásai	füstelvezető, légpótló szerkezet	3 hónap (+ 1 hét)	6 hónap (+ 1 hét)	tűzvédelmi üzemeltetési napló	Az időszakos felülvizsgálattal egyidejűleg	tűzvédelmi üzemeltetési napló
	füstelszívó, légpótló ventilátor	3 hónap (+ 1 hét)	6 hónap (+ 1 hét)	tűzvédelmi üzemeltetési napló	Az időszakos felülvizsgálattal egyidejűleg	tűzvédelmi üzemeltetési napló
	füstmentesítő ventilátor	3 hónap (+ 1 hét)	6 hónap (+ 1 hét)	tűzvédelmi üzemeltetési napló	Az időszakos felülvizsgálattal egyidejűleg	tűzvédelmi üzemeltetési napló
	füstcsappantyú, zsalu,	3 hónap (+ 1 hét)	6 hónap (+ 1 hét)	tűzvédelmi üzemeltetési napló	Az időszakos felülvizsgálattal egyidejűleg	tűzvédelmi üzemeltetési napló

érintett műszaki megoldás		üzemeltetői ellenőrzés		időszakos felülvizsgálat		karbantartás	
		ciklusidő	dokumentálás szükségessége és módja	ciklusidő	dokumentálás szükségessége és módja	ciklusidő	dokumentálás szükségessége és módja
	füstgátló nyílászáró	3 hónap (+ 1 hét)	tűzvédelmi üzemeltetési napló	6 hónap (+ 1 hét)	tűzvédelmi üzemeltetési napló	Az időszakos felülvizsgálattal egyidejűleg	tűzvédelmi üzemeltetési napló
	mobil füstkötény	3 hónap (+ 1 hét)	tűzvédelmi üzemeltetési napló	6 hónap (+ 1 hét)	tűzvédelmi üzemeltetési napló	Az időszakos felülvizsgálattal egyidejűleg	tűzvédelmi üzemeltetési napló
biztonsági tápforrásnak minősülő dízelaggregátor		1 hónap (+ 3 nap)	tűzvédelmi üzemeltetési napló	6 hónap (+ 1 hét)	tűzvédelmi üzemeltetési napló	Az időszakos felülvizsgálattal egyidejűleg	tűzvédelmi üzemeltetési napló
biztonsági tápforrásnak minősülő akkumulátor, szünetmentes tápegység		1 hónap (+ 3 nap)	tűzvédelmi üzemeltetési napló	6 hónap (+ 1 hét)	tűzvédelmi üzemeltetési napló	Az időszakos felülvizsgálattal egyidejűleg	tűzvédelmi üzemeltetési napló

¹⁾ Az MSZ 1040 szabványsorozat alapján gyártott tűzoltó készülék alapkarbantartása (szén-dioxiddal oltó kivételével)
²⁾ Az MSZ EN 3, MSZ EN 1866 szabvány alapján gyártott tűzoltó készülékek és az MSZ 1040 szabványsorozat alapján gyártott szén-dioxiddal oltó tűzoltó készülék alapkarbantartása

4. számú melléklet

...../20 sorszámú

ENGEDÉLY ALKALOMSZERŰ TŰZVESZÉLYES TEVÉKENYSÉGHEZ

1. a 20..... év hó napján tartott helyszínszemle alapján engedélyt adok a..... vállalkozás..... munkavállalójának, tűzvédelmi szakvizsga biz. száma: munka elvégzésére. Alkalmoszerű tűzveszélyes tevékenység a: végezhető 20 év hó nap óráig az alábbi tűzvédelmi előírások maradéktalan betartása mellett.
2. A munkavégzés során a túloldalon feltüntetett szabályokat és a következő külön előírásokat kell betartani:

.....
.....
.....
.....

Kelt:.....

.....
elrendelő neve és beosztás

Az engedély előírását és a tűzvédelemre vonatkozó tudnivalókat tudomásul vettem, azok folyamatos betartásáért büntetőjogi felelősséget vállalok.

Kelt:.....

Az engedélyt két példányban kell kitölteni.

.....
munkát végző

- Kapják: 1.sz. példány a munkát végző munkavállaló
2. sz. példány a munkahely szerint illetékes tűzvédelmi megbízott.

Tűzveszélyes tevékenységet csak megfelelő képesítéssel rendelkező, a tűzvédelmi szabályokra kioktatott és tűzvédelmi szakvizsgával rendelkező személy, kifogástalan állapotban lévő berendezéssel, illetve munkaeszkővel végezhet.

TŰZVESZÉLYES TEVÉKENYSÉG ENGEDÉLYEZÉSE

- 1.) Tűzveszélyes tevékenységet **tilos** végezni minden olyan helyen, ahol az tüzet vagy robbanást okozhat.
- 2.) A tűzveszélyes környezetben végzett tűzveszélyes tevékenységhez. kezdésétől befejezéséig az engedélyező felügyeletet köteles biztosítani.
- 3.) A tűzveszélyes tevékenység helyszínén az engedélyezőnek az ott keletkező tűz oltására alkalmas **tűzoltó-felszerelést, készüléket** kell tartania.
- 4.) A tűzveszélyes tevékenység **befejezése után** a munkavégző a helyszínt és annak környezetét tűzvédelmi szempontból **köteles átvizsgálni** és minden olyan körülményt megszüntetni, ami tüzet okozhat. A munka befejezését az engedélyezőnek be kell jelenteni.
- 5.) Tűzveszélyes munkát a műhelyen kívül csak engedély alapján szabad végezni.
- 6.) Az engedélyben elő kell írni, hogy a tűzveszélyes munka időtartama alatt milyen szintű (főelőadó, szakvizsgázott vagy oktatott munkatárs) állandó felügyeletet kell biztosítani.
- 7.) A tűzveszélyes tevékenység helyét meg kell tisztítani a gyúlékony anyagoktól és a hulladékoktól. A tevékenység helyétől a **gyúlékony anyagokat min. 6 m-re** kell eltávolítani, és azokat célszerű nedves ponyvával, vagy ennek megfelelő egyéb anyaggal letakarni.
- 8.) **Magasban végzett, vagy amennyiben a tevékenység szintje alatt helyiség van, ebben az esetben a tűzveszélyes tevékenységnél** gondot kell fordítani arra, hogy a lehulló szikra tüzet ne okozzon. Az elektródavégek elhelyezésére egy fémedényt kell készletben tartani. Ha a hegesztést éghető padozatú helyiségben végzik, a padozatot legalább 5 méter sugarú körzetben meg kell nedvesíteni, vagy egyéb, hasonló eljárással a területet veszélyteleníteni kell. Több szinten áthaladó csővezeték hegesztése esetén a csővezeték az alsó szinten le kell zárni.
- 9.) **Tűzveszélyes folyadékot tároló edény** hegesztésénél fokozott figyelmet kell fordítani a szabályok betartására (vízzel feltöltés, előmosás, gázkoncentráció mérése, stb.).
- 10.) **Hegesztési munkát** és egyéb, jogszabályban meghatározott tűzveszélyes tevékenységet csak olyan dolgozók végezhetnek, akiknek megfelelő (pl. hegesztői) szakképzettségük és érvényes tűzvédelmi szakvizsgájuk van.
- 11.) **Műhelyen kívüli hegesztéseknél** minden esetben állandó, egyéb tűzveszélyes tevékenységeknél pedig - a helyi körülményektől függően - állandó vagy időszakos felügyeletről kell gondoskodni (ezt jelen engedélyben meg kell határozni!).
- 12.) Az állandó vagy időszakos felügyelet biztosítása az engedélyt kiadó feladata.
- 13.) Ha a munkánál további rendszabályokat is alkalmazni kell, azt jelen engedélyben kell előírni.

5. számú melléklet

TŰZVÉDELMI ÜZEMELTETÉSI NAPLÓ

TŰZOLTÓ KÉSZÜLÉKEK ELLENŐRZÉSE ÉS KARBANTARTÁSA

A KÉSZENLÉTBEN TARTÓ NEVE:

.....

AZ ELLENŐRZŐ VIZSGÁLATOKAT VÉGZŐ NEVE(I):

.....

A KARBANTARTÓ SZEMÉLY(EK) NEVE(I):

.....

AZ ELLENŐRZÉS SZEMPONTJAI

A tűzoltó készülék:	I/N
- az előírt készenléti helyen van-e,	
- rögzítése biztonságos-e,	
- látható-e,	
- magyar nyelvű használati utasítása a tűzoltó készülékkel szemben állva olvasható-e,	
- használata nem ütközik-e akadályba,	
- valamennyi nyomásmérő vagy jelző műszerének jelzése a működési zónában található-e,	
- hiánytalan szerelvényekkel ellátott-e,	
- fém vagy műanyag plombája, zárópecsétje, karbantartást igazoló címkéje, a karbantartó szervezet OKF azonosító jele sértetlen-e,	
- karbantartása esedékes-e,	
- készenléti helyét jelölő biztonsági jel látható, felismerhető-e és	
- állapota kifogástalan, üzemszerű-e.	

6. sz. melléklet

Az anyagok tűzveszélyességi osztálya

(1) Fokozottan tűz- vagy robbanásveszélyes osztályba tartoznak

a) az anyagok és keverékek osztályozásáról, címkézéséről és csomagolásáról, a 67/548/EGK és az 1999/45/EK irányelv módosításáról és hatályon kívül helyezéséről, valamint az 1907/2006/EK rendelet módosításáról szóló, 2008. december 16-i 1272/2008/EK európai parlamenti és tanácsi rendelet (a továbbiakban: CLP rendelet) szerinti

aa) instabil robbanóanyagok, továbbá az 1.1–1.5. alosztályba tartozó robbanóanyag,

ab) 1. és 2. kategóriába tartozó tűzveszélyes gáz, valamint az A és B kategóriába tartozó kémiailag instabil gáz,

ac) 1. és 2. kategóriába tartozó aeroszol,

ad) 1. és 2. kategóriába tartozó tűzveszélyes szilárd anyag,

ae) A, B, C vagy D típusú önreaktív anyagok és keverékek,

af) 1. kategóriába tartozó piroforos folyadék,

ag) 1. kategóriába tartozó piroforos szilárd anyag,

ah) 1. vagy 2. kategóriába tartozó, vízzel érintkezve tűzveszélyes gázokat kibocsátó anyagok és keverékek,

ai) 1. kategóriába tartozó oxidáló folyadék,

aj) 1. kategóriába tartozó oxidáló szilárd anyag vagy

ak) A, B, C vagy D típusú szerves peroxid,

b) a CLP rendelet szerinti 1., 2. vagy 3. kategóriába tartozó tűzveszélyes folyadékok közül

ba) a 21 °C alatti zárttéri lobbanásponttal rendelkező folyadék,

bb) a legalább 21 °C zárttéri és legfeljebb 55 °C nyílttéri lobbanásponttal rendelkező folyadék, az olyan vizes diszperziós rendszer kivételével, amelynek lobbanáspontja szabványos módszerrel nem állapítható meg, és éghetőanyag-tartalma 25%-nál nagyobb, víztartalma pedig 50%-nál kisebb,

bc) az a folyadék, amelynek üzemi hőmérséklete meghaladja a 35 °C-ot, és nagyobb, mint a nyílttéri lobbanáspont 20 °C-kal csökkentett értéke, a legalább 50 °C nyílttéri lobbanásponttal rendelkező gázolaj, tüzelőolaj és világításra használt petróleum kivételével,

c) az a) és b) pontba, valamint a (2) bekezdés a) és b) pontjába nem tartozó anyagok és keverékek közül

ca) az éghető gáz,

cb) az éghető gőz, köd,

cc) a por, valamint egyéb kisméretű szilárd anyag levegővel képzett robbanásveszélyes keveréke,

cd) a 21 °C alatti zárttéri lobbanásponttal rendelkező folyadék és olvadék,

ce) a legalább 21 °C zárttéri lobbanásponttal rendelkező folyadék és olvadék, ha nyílttéri lobbanáspontja legfeljebb 55 °C, valamint

cf) az a folyadék és olvadék, amelynek az üzemi hőmérséklete meghaladja a 35 °C-ot, és nagyobb, mint a nyílttéri lobbanáspontjának 20 °C-kal csökkentett értéke.

(2) Mérsékelt tűzveszélyes osztályba tartoznak

a) a CLP rendelet szerinti veszélyességi osztályok egyikébe sorolt anyagok és keverékek közül

- aa) az 1.6. alosztályba tartozó robbanóanyag,
 - ab) az 1. kategóriába tartozó oxidáló gáz,
 - ac) az E, F és G típusú önreaktív anyagok és keverékek,
 - ad) az 1. és 2. kategóriába tartozó önmelegedő anyagok és keverékek,
 - ae) a 3. kategóriába tartozó, vízzel érintkezve tűzveszélyes gázokat kibocsátó anyagok és keverékek,
 - af) a 2. és 3. kategóriába tartozó oxidáló folyadék,
 - ag) a 2. és 3. kategóriába tartozó oxidáló szilárd anyag,
 - ah) az E, F és G típusú szerves peroxid,
- b) a CLP rendelet szerinti veszélyességi osztályok egyikébe sorolt anyagok és keverékek közül az 1., 2. vagy 3. kategóriába tartozó tűzveszélyes folyadékok közül
- ba) az 55 °C-nál nagyobb nyílttéri lobbanásponttal rendelkező folyadék,
 - bb) az a folyadék, amelynek az üzemi hőmérséklete meghaladja a 35 °C-ot, és a nyílttéri lobbanáspontjánál legalább 20 °C-kal kisebb,
 - bc) az olyan vizes diszperziós rendszer, amelynek lobbanáspontja szabványos módszerrel nem állapítható meg, és éghetőanyag-tartalma 25%-nál nagyobb, víztartalma pedig 50%-nál kisebb, valamint
 - bd) a legalább 50 °C nyílttéri lobbanásponttal rendelkező gázolaj, tüzelőolaj és világításra használt petróleum,
- c) az (1) bekezdés a) és b) pontjába, valamint a (2) bekezdés a) és b) pontjába nem tartozó anyagok és keverékek közül
- ca) az a szilárd éghető anyag, amely nem tartozik fokozottan tűz- vagy robbanásveszélyes osztályba,
 - cb) az a gáz, amely önmaga nem ég, de az égést táplálja, a levegő kivételével,
 - cc) a vonatkozó műszaki követelmény szerinti eljárással meghatározott, 150 °C-nál magasabb gyulladási hőmérsékletű, B–F tűzvédelmi osztályú építőanyag,
 - cd) az a vizes diszperziós rendszer, amelynek lobbanáspontja szabványos módszerrel nem állapítható meg, és éghetőanyag-tartalma 25%-nál nagyobb, víztartalma pedig 50%-nál kisebb,
 - ce) az 55 °C feletti nyílttéri lobbanásponttal rendelkező folyadék és olvadék,
 - cf) az a folyadék és olvadék, amelynek üzemi hőmérséklete meghaladja a 35 °C-ot, és a nyílttéri lobbanáspontjánál legalább 20 °C-kal kisebb.

(3) Nem tűzveszélyes osztályba tartozik

- a) a nem éghető anyag, ha nem tartozik a fokozottan tűz- vagy robbanásveszélyes vagy a mérsékelt tűzveszélyes osztályba,
- b) az A1 vagy A2 tűzvédelmi osztályú építőanyag és
- c) a CLP rendelet szerinti 3. kategóriába tartozó aeroszol.

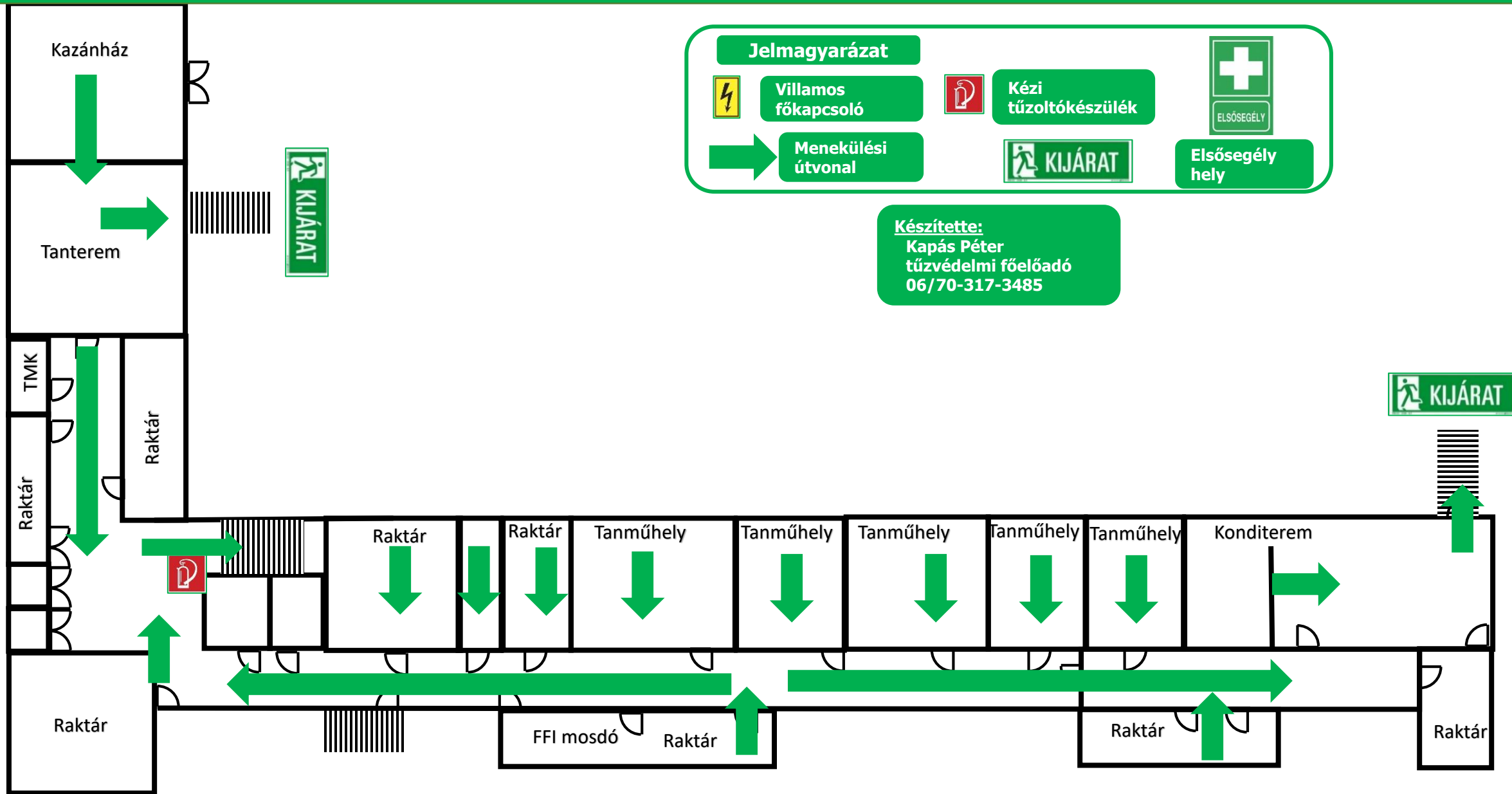
7. sz. melléklet

Tűzvédelmi szakmai képesítés

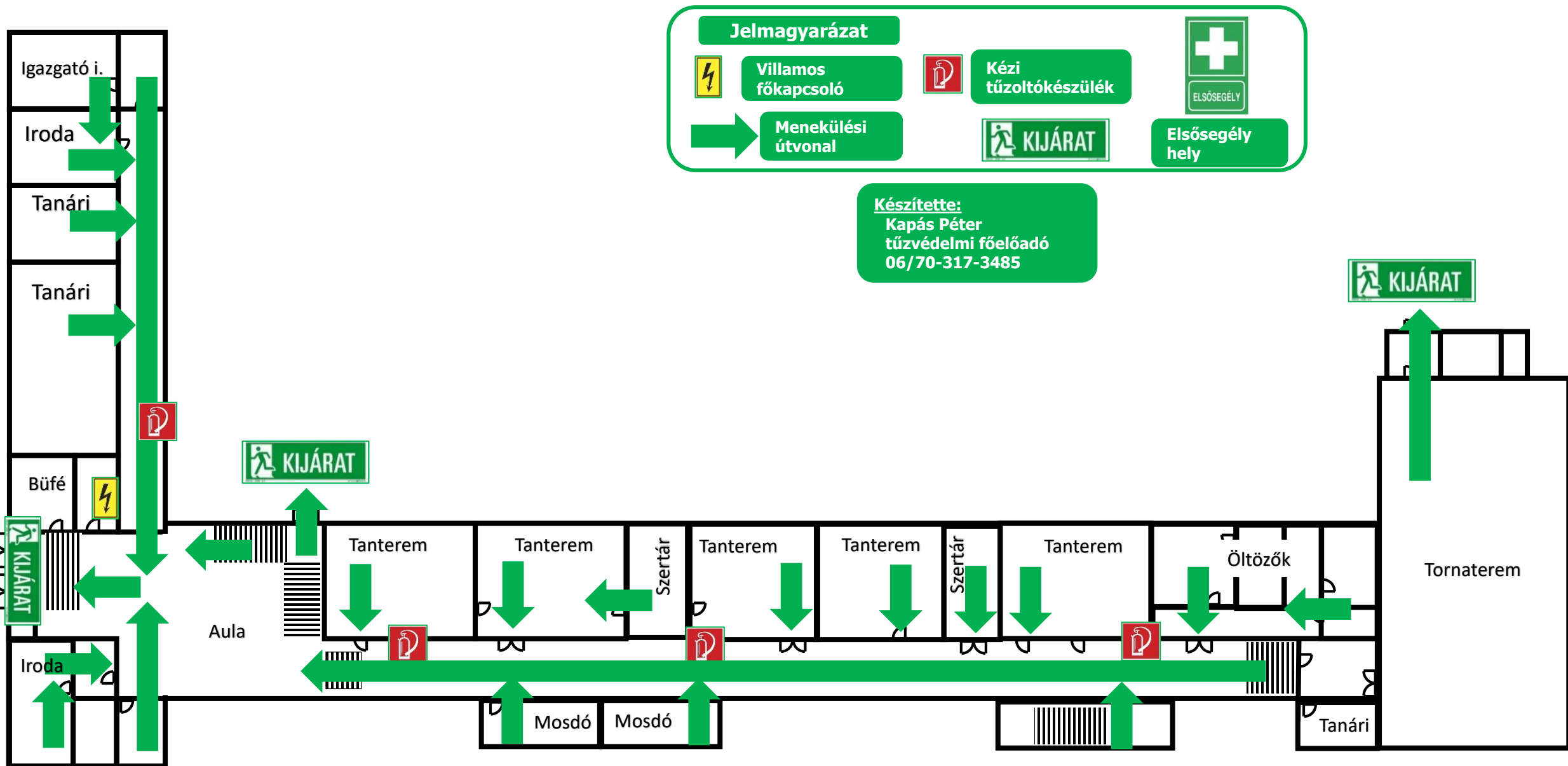
Kapás Péter

<u>A kiállító intézmény neve:</u>	Debreceni Vizsgaközpont,
<u>A kiállító intézmény címe:</u>	1157 Budapest, Nyírpalota u. 57.
<u>A dokumentum sorszáma:</u>	CXB C 598749
<u>A szakmai képesítés megnevezése:</u>	Tűzvédelmi Főelőadó
<u>A kiállítás dátuma:</u>	2016.12.19
Elérhetőség:	☎ +36/70-317-3485

NYÍREGYHÁZI SZC VÁSÁRHELYI PÁL TECHNIKUM MENEKÜLÉSI TERV – PINCE SZINT



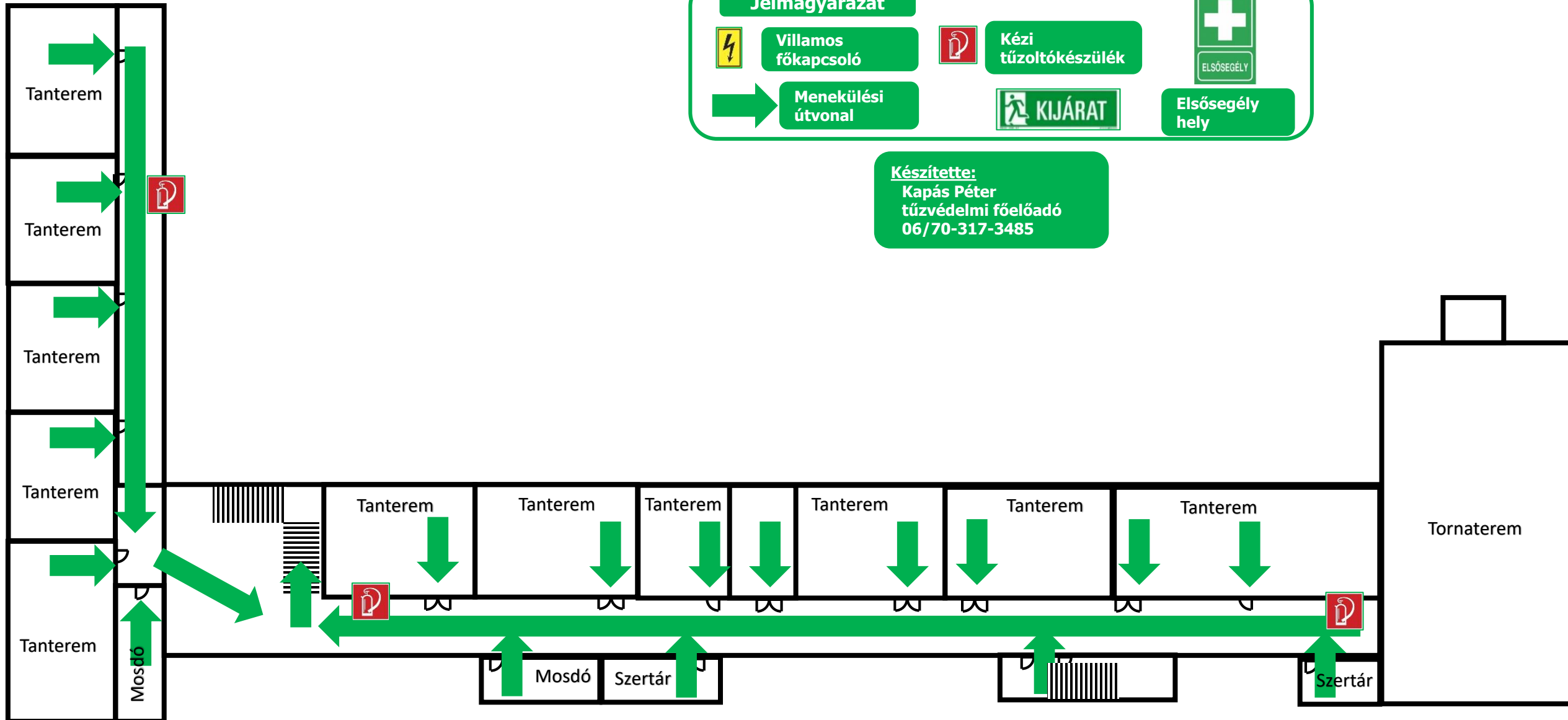
NYÍREGYHÁZI SZC VÁSÁRHELYI PÁL TECHNIKUM MENEKÜLÉSI TERV – FÖLDSZINT



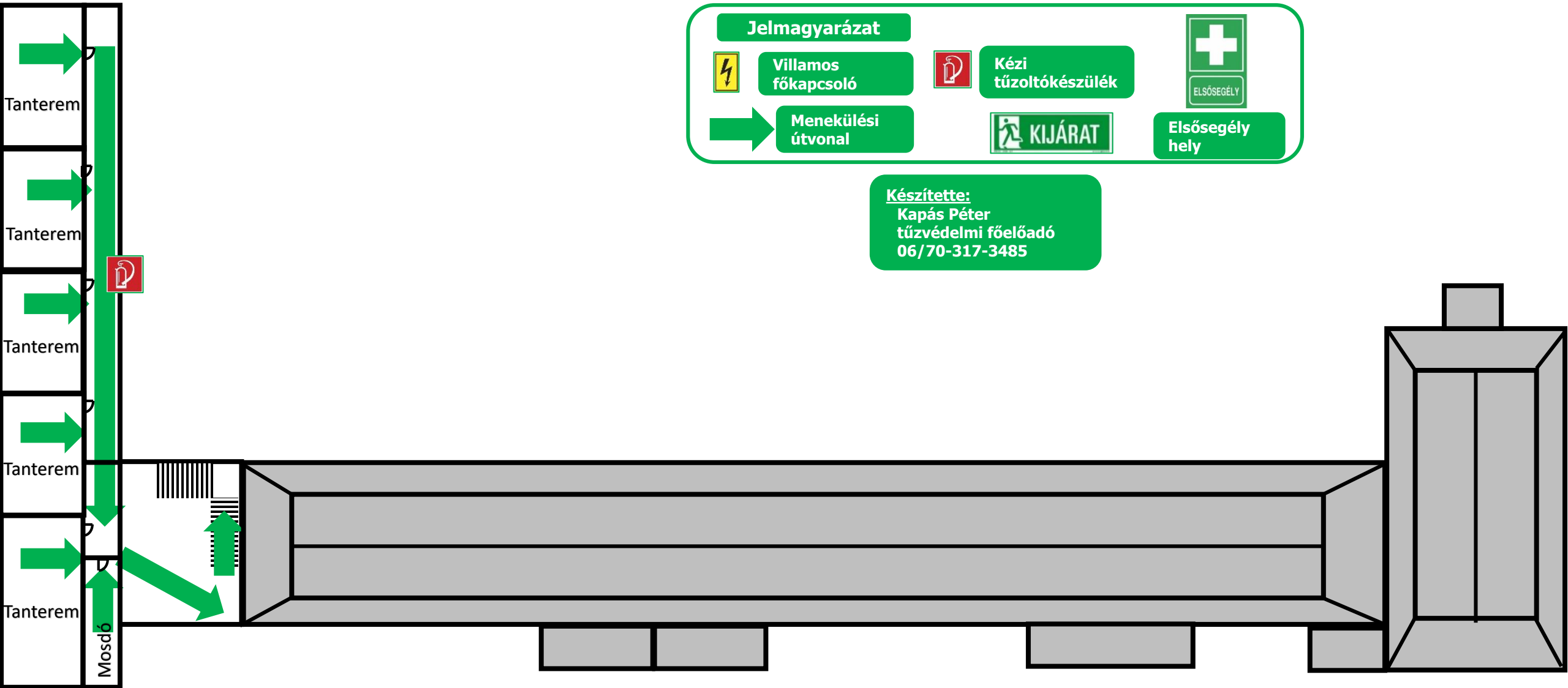
NYÍREGYHÁZI SZC VÁSÁRHELYI PÁL TECHNIKUM MENEKÜLÉSI TERV – I. EMELET



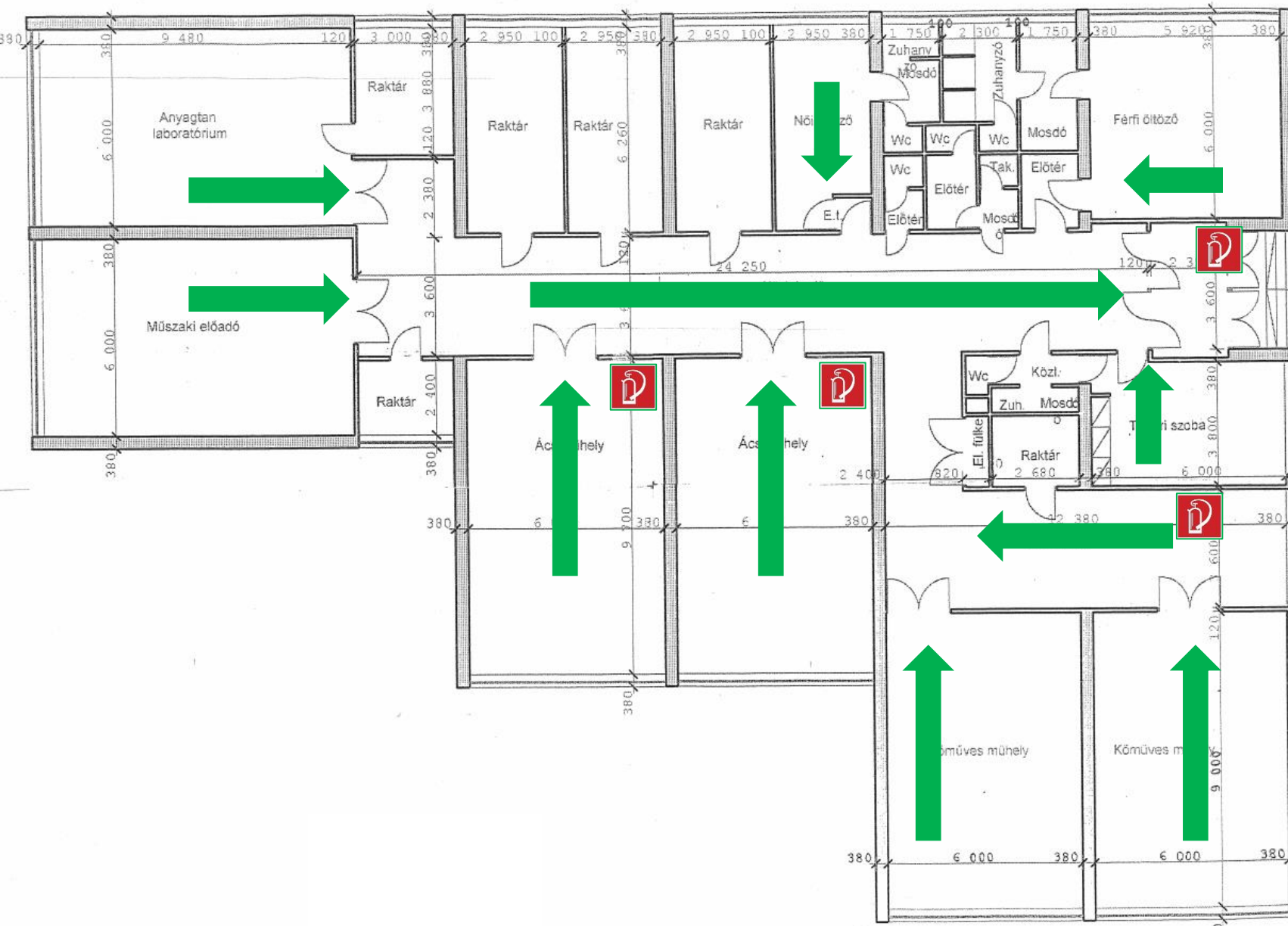
Készítette:
Kapás Péter
tűzvédelmi főelőadó
06/70-317-3485



NYÍREGYHÁZI SZC VÁSÁRHELYI PÁL TECHNIKUM MENEKÜLÉSI TERV – II. EMELET



NYÍREGYHÁZI SZC VÁSÁRHELYI PÁL TECHNIKUM MENEKÜLÉSI TERV – TANMŰHELY



Jelmagyarázat



Kézi tűzoltókészülék



Villamos főkapcsoló



KIJÁRAT



Menekülési útvonal



Elsősegély hely

ELSŐSEGÉLY

Készítette:
Kapás Péter
tűzvédelmi főelőadó
06/70-317-3485